



武汉理工大学
WUHAN UNIVERSITY OF TECHNOLOGY

武汉理工大学 2017届毕业生

就业质量年度报告

武汉理工大学学生就业创业指导中心 编印

目 录

学校概况.....	III
报告说明.....	V
第一部分 2017 届毕业生基本情况.....	1
一、毕业生规模.....	1
二、毕业生结构.....	1
三、毕业生流向.....	10
四、毕业生就业率.....	16
五、毕业生签约率.....	26
六、毕业生升学与出国（境）.....	28
七、毕业生基层就业情况.....	28
八、未就业学生的情况.....	29
第二部分 用人单位对毕业生的需求分析.....	30
一、招聘会活动情况.....	30
二、招聘单位的性质分布.....	31
三、招聘单位地域分布.....	31
四、招聘单位行业分布.....	32
五、招聘单位质量统计.....	33
第三部分 毕业生就业质量分析.....	34
一、薪酬水平.....	34
二、就业满意度.....	35
三、人职匹配度.....	36
四、专业相关度.....	37
五、工作稳定性.....	38
六、职业保障.....	39
七、工作时间.....	39
八、个人发展.....	40
第四部分 影响毕业生就业质量的相关因素分析.....	42
一、毕业生求职情况.....	42

二、毕业生人力资本.....	45
第五部分 用人单位对学校人才培养质量与就业服务工作的评价.....	47
一、用人单位对毕业生培养质量的满意度.....	47
二、用人单位对学校就业服务工作的满意度.....	52
第六部分 学校就业创业工作的主要特色.....	55
一、实施精准帮扶，确保充分就业.....	55
二、稳固就业市场，开拓优质资源.....	55
三、强化服务理念，凸显服务质量.....	55
四、不断开拓创新，完善创业型人才培养方案.....	55
五、多途径广纳才，打造优秀创业师资队伍.....	56
六、系列成果显著，建设示范创业实践平台.....	56
第七部分 毕业生就业的发展趋势.....	57
一、就业流向的变化趋势.....	57
二、薪酬水平的变化趋势.....	57
三、就业满意度的变化趋势.....	58
四、专业相关度的变化趋势.....	59
五、用人单位需求变化趋势.....	59
第八部分 毕业生就业状况对教育教学的反馈.....	61
一、毕业生就业状况对生源质量的影响.....	61
二、毕业生就业状况对学科建设的影响.....	61
三、毕业生就业状况对教育教学改革的影响.....	61
四、毕业生对学校人才培养的反馈.....	62

学校概况

武汉理工大学是首批列入国家“211 工程”重点建设的教育部直属全国重点大学，首批列入国家“双一流计划”建设的高校，教育部和交通运输部、国家海洋局、国家国防科技工业局共建高校。70 年来，学校共培养了近 50 万名高级专门人才，是教育部直属高校中为建材建工、交通、汽车三大行业培养人才规模最大的学校，已成为我国“三大行业”高层次人才培养和科技创新的重要基地。目前在校普通本科生 36452 人，博士、硕士生 17224 人，留学生 1310 人。

学校长期的育人实践，形成了特色鲜明的办学思想体系：确立了“建设让人民满意、让世人仰慕的优秀大学”的办学理想，“厚德博学、追求卓越”的办学精神，“育人为本、学术至上”的办学理念，“实施卓越教育、培养卓越人才、创造卓越人生”的卓越教育理念。学校致力于为社会培养一代又一代以智慧引领人生、具有卓越追求和卓越能力的卓越人才。

学校现有马房山校区、余家头校区和南湖校区，占地 4000 余亩，校舍总建筑面积 175 万平方米，4 座现代化图书馆藏书 386 万册。现有 24 个学院（部），4 个国家重点实验室（工程中心）。教职工 5533 人，其中专任教师 3248 人，中国科学院院士 1 人，中国工程院院士 3 人，比利时皇家科学院院士 1 人，澳大利亚工程院院士 1 人，面向全球聘任的战略科学家 29 人，国家“千人计划”25 人、“万人计划”5 人，长江学者特聘（讲座、青年）教授 14 人，国家杰出青年基金获得者 7 人，国家教学名师奖获得者 3 人，“百千万人才工程”国家级人选 11 人。

学校已形成以工学为主，理、工、经、管、艺术、文、法等多学科相互渗透、协调发展的学科专业体系。现有一级学科博士学位授权点 15 个，一级学科硕士学位授权点 38 个，博士后科研流动站 17 个；有 15 个硕士专业学位授权类别，39 个硕士专业学位授权领域。材料学科、工程学科、化学学科和物理学科 4 个学科进入了世界 ESI 学科排名的前 1%。现有本科专业 89 个，其中国家特色专业 15 个、卓越工程师教育培养计划试点专业 28 个、国家综合改革试点专业 4 个、国家战略性新兴产业专业 2 个。现有国家级精品资源共享课 17 门、国家级精品视频公开课 8 门。拥有国家级教学团队 5 个、教育部人才培养模式实验区 4 个、国家级实验教学示范中心 5 个、国家工科基础课程教学基地 1 个、国家级工程实践教育中心 13 个、国家国际化示范学院 1 个、全国创业孵化示范基地 1 个、全国高校实践育人创新创业基地 1 个。

近年来，学校培养了一批全国优秀大学生代表，2 人获“中国青年五四奖章”，

5 人获“中国青少年科技创新奖”，2 人获“中国大学生年度人物”称号，3 人获“中国大学生自强之星标兵”称号，7 人获“中国大学生自强之星”称号。近年来，学校在多项全国高水平大学生科技竞赛中成绩名列前茅。2016 年，大学生学科竞赛获省部级以上奖项 376 项（其中国家级奖 181 项）。其中全国大学生节能减排竞赛获奖总数居全国并列第二位；全国大学生机械创新设计大赛获奖总数居全国第四位、湖北省第一位；全国大学生智能汽车竞赛获奖总数居全国第三位；学校连续 7 年以团体总分第一名获得湖北省“挑战杯”（创青春杯）。学校毕业生一次就业率连续 5 年保持在 95%左右。

学校在新材料与建筑材料、交通与物流、机电与汽车、信息、新能源、资源环境、公共安全与应急管理等领域建有材料复合新技术国家重点实验室、硅酸盐建筑材料国家重点实验室、光纤传感技术国家工程实验室、国家水运安全工程技术研究中心等 35 个国家级和省部级科研基地，建有建筑材料绿色制造建材行业协同创新中心、内河智能航运交通运输部协同创新中心、汽车零部件技术湖北省协同创新中心、安全预警与应急联动技术湖北省协同创新中心等 4 个省部级协同创新中心，与地方政府和行业企业共建联合研究中心 199 个。2010 年以来，学校以第一完成单位获国家科技奖励 14 项，位居全国高校前列。

学校与美国、英国、日本、法国、澳大利亚、俄罗斯、荷兰等国家的 190 多所大学和科研机构建立了人才培养和科技合作关系，聘请了 300 余名国外知名学者担任学校战略科学家、客座和名誉教授。2007 年以来，学校先后获批建立了材料复合新技术与先进功能材料、高性能船舶关键技术、功能薄膜新材料先进制备技术及工程应用、新能源汽车科学与关键技术等 4 个学科创新引智基地和材料复合新技术国际联合实验室、环境友好建筑材料国际科技合作基地、智能航运与海事安全国际科技合作基地等 3 个国际科技合作基地。2009 年以来，学校先后与美国、英国、意大利、荷兰、日本的著名高校建立了 14 个高水平国际合作研究平台，包括武汉理工大学—哈佛大学纳米联合实验室、武汉理工大学—密歇根大学新能源材料技术联合实验室、武汉理工大学—南安普顿大学高性能船舶技术联合中心等。2016 年，学校与英国威尔士三一圣大卫大学合作建立的首个海外校区正式运行。

2016 年，学校同时进入 THE 世界大学排行榜、QS 亚洲大学排行榜、US News 世界大学排行榜、ARWU 世界大学学术排行榜。

报告说明

为全面反映毕业生的就业状况，建立起就业与人才培养良性互动的长效机制，学校根据《教育部办公厅关于编制发布高校毕业生就业质量年度报告的通知》（教学厅函[2013]25号）文件要求，编制和正式发布《武汉理工大学 2017 届毕业生就业质量年度报告》。本报告数据来源于两个方面：

1. 《武汉理工大学 2017 届普通本科毕业生就业协议书》、《武汉理工大学 2017 届毕业研究生就业协议书》以及学校就业创业指导中心完成的“武汉理工大学 2017 届毕业生签约情况调查”相关数据资料，使用数据主要涉及毕业生的规模和结构、就业率、毕业去向、毕业流向等。

2. 第三方数据调查公司（武汉对的数据与咨询服务有限责任公司）调研数据。毕业生调研数据：调研面向全校 2017 届毕业生分两次回收问卷，离校前回收有效调查问卷 6461 份，10 月份回收有效调查问卷 3919 份，使用数据主要涉及就业质量、求职状况以及对教育教学的反馈等。用人单位调研数据：调研面向来校举行招聘会并签约我校 2017 届毕业生的用人单位，回收有效问卷 452 份，使用数据主要涉及用人单位对毕业生满意度及综合能力评价、用人单位对学校就业服务工作评价等。

本报告主要分为八个部分：毕业生基本情况、用人单位对毕业生的需求分析、毕业生就业质量、影响毕业生就业质量相关因素分析、用人单位对我校人才培养质量与就业服务工作的评价、学校就业创业工作主要特色、毕业生就业发展趋势、毕业生就业状况对教育教学的反馈。

第一部分 2017 届毕业生基本情况

一、毕业生规模

武汉理工大学 2017 届毕业生就业状况是以列入就业派遣的 12460 人为统计基础，其中博士毕业生 160 人，硕士毕业生 3183 人，本科毕业生 9117 人（统计截至 2017 年 8 月 31 日）。

二、毕业生结构

（一）学历结构

表 1-1 2017 届毕业生分学历人数统计

学历层次	人数（人）	比例（%）
本科生	9117	73.17%
硕士生	3183	25.55%
博士生	160	1.28%
合计	12460	100.00%

（二）性别结构

武汉理工大学 2017 届毕业生男女比例大致为 7:3。

表 1-2 2017 届毕业生分性别人数统计

学历层次	人数（人）		比例（%）		合计
	男	女	男	女	
本科生	6394	2723	70.13%	29.87%	100.00%
硕士生	2032	1151	63.84%	36.16%	100.00%
博士生	118	42	73.75%	26.25%	100.00%
合计	8544	3916	68.57%	31.43%	100.00%

（三）学院结构

经统计，武汉理工大学 2017 届毕业生分布在 22 个学院和 1 个研究院，总人数 12460 人，其中本科毕业生 9117 人，硕士毕业生 3183 人，博士毕业生 160 人。

表 1-3 2017 届毕业生分学院人数统计

序号	学院	本科人数	硕士人数	博士人数	总人数
1	材料科学与工程学院	775	507	60	1342
2	交通学院	559	197	9	765
3	汽车工程学院	549	156	7	712
4	管理学院	654	194	12	860
5	机电工程学院	743	122	7	872
6	能源与动力工程学院	546	155	12	713
7	土木工程与建筑学院	562	225	9	796
8	资源与环境工程学院	327	141	8	476
9	信息工程学院	686	247	4	937
10	计算机科学与技术学院	467	180	3	650
11	自动化学院	519	163	3	685
12	航运学院	263	61	2	326
13	物流工程学院	416	132	3	551
14	理学院	339	94	5	438
15	化学化工与生命科学学院	271	97		368
16	经济学院	336	86	6	428
17	艺术与设计学院	334	157	7	498
18	外国语学院	169	85		254
19	文法学院	221	67		288
20	政治与行政学院	134	42		176
21	马克思主义学院		55	3	58
22	国际教育学院	247			247
23	教育科学研究院		20		20
合计		9117	3183	160	12460

（四）专业结构

武汉理工大学 2017 届本科毕业生分布在 85 个专业（系），毕业研究生分布在 105 个专业（系）。

表 1-4 2017 届本科毕业生分专业人数统计

序号	学院	专业名称	毕业生数
1	材料科学与工程学院	材料成型及控制工程	162
2		材料科学与工程	312
3		材料物理	31
4		材料化学	32
5		无机非金属材料工程	73
6		高分子材料与工程	75
7		复合材料与工程	70
8		新能源材料与器件	20
9	交通学院	道路桥梁与渡河工程	125
10		港口航道与海岸工程	59
11		交通运输	89
12		交通工程	56
13		船舶与海洋工程	230
14	汽车工程学院	车辆工程	306
15		汽车服务工程	100
16		能源与动力工程	143
17	管理学院	信息管理与信息系统	98
18		工商管理	111
19		市场营销	60
20		会计学	151
21		财务管理	114
22		人力资源管理	78
23		公共事业管理	42
24	机电工程学院	机械工程	344
25		过程装备与控制工程	93
26		测控技术与仪器	182
27		包装工程	50
28		工业工程	74
29	能源与动力工程学院	能源与动力工程	143

序号	学院	专业名称	毕业生数
30		油气储运工程	65
31		轮机工程	338
32	土木工程与建筑学院	土木工程	268
33		建筑环境与能源应用工程	29
34		给排水科学与工程	68
35		建筑学	89
36		工程管理	108
37	资源与环境工程学院	人文地理与城乡规划	15
38		地理信息科学	55
39		采矿工程	79
40		矿物加工工程	56
41		环境工程	74
42		环境科学	19
43		安全工程	29
44	信息工程学院	电子信息工程	216
45		电子科学与技术	95
46		通信工程	265
47		信息工程	110
48	计算机科学与技术学院	计算机科学与技术	171
49		软件工程	193
50		物联网工程	103
51	自动化学院	电气工程及其自动化	297
52		自动化	222
53	航运学院	航海技术	219
54		海事管理	44
55	物流工程学院	机械设计制造及其自动化	223
56		物流管理	90
57		物流工程	103
58	理学院	信息与计算科学	57
59		统计学	49
60		工程力学	87
61		光电信息科学与工程	86
62		电子信息科学与技术	60
63	化学化工与生命科学学院	应用化学	79
64		生物技术	46

序号	学院	专业名称	毕业生数
65		化学工程与工艺	79
66		制药工程	67
67	经济学院	经济学	53
68		金融学	159
69		国际经济与贸易	66
70		电子商务	58
71	艺术与 design 学院	工业设计	57
72		动画	58
73		艺术设计学	19
74		视觉传达设计	54
75		环境设计	60
76		产品设计	86
77	外国语学院	英语	101
78		法语	52
79		日语	16
80	文法学院	法学	117
81		教育技术学	20
82		广告学	59
83		编辑出版学	25
84	政治与行政学院	社会工作	54
85		思想政治教育	53
86		汉语国际教育	27
87	国际教育学院	金融学	123
88		国际经济与贸易	4
89		车辆工程	118
90		通信工程	2
合计	21 个学院	85 个专业	9117

注：有 5 个专业分别分布在不同的 2 个学院。

表 1-5 2017 届毕业研究生分专业人数统计

序号	学院	专业	硕士生	博士生	总计
1	材料科学与工程学院	生物医学工程	2		2
2		材料科学与工程	247	33	280
3		材料物理与化学		10	10

序号	学院	专业	硕士生	博士生	总计
4		材料学		10	10
5		材料加工工程		3	3
6		建筑材料与工程		1	1
7		复合材料学		1	1
8		新能源材料		2	2
9		材料工程	258		258
10	交通学院	力学	2		2
11		交通运输工程	58	2	60
12		道路与铁道工程	17		17
13		交通运输规划与管理	32	2	34
14		公路桥梁与渡河工程	1	1	2
15		物流管理	4		4
16		船舶与海洋工程	71	1	72
17		船舶与海洋结构物设计制造	1	3	4
18		结构工程	11		11
19	汽车工程学院	汽车电子工程	4		4
20		车辆工程	124	4	128
21		汽车运用工程	4	1	5
22		载运工具运用工程	2		2
23		动力机械及工程	22	2	24
24	管理学院	资产评估	21		21
25		管理科学与工程	30	8	38
26		工商管理	70		70
27		企业管理		4	4
28		会计	73		73
29	机电工程学院	工业工程	1		1
30		机械工程	109	4	113
31		机械制造及其自动化		2	2
32		机械设计及理论		1	1
33		仪器科学与技术	12		12
34		交通运输工程	48	3	51
35		载运工具运用工程		1	1

序号	学院	专业	硕士生	博士生	总计
36	能源与动力工程学院	船舶与海洋工程	14		14
37		轮机工程	66	5	71
38		智能交通工程		2	2
39		动力工程	27		27
40		动力机械及工程		1	1
41	土木工程与建筑学院	建筑学	15		15
42		城乡规划学	11		11
43		建筑与土木工程	79		79
44		土木工程	115	9	124
45		工程管理	5		5
46	资源与环境工程学院	环境科学与工程	37	1	38
47		环境工程	29		29
48		矿业工程	51	4	55
49		矿物加工工程		3	3
50		安全工程	12		12
51		安全科学与工程	12		12
52	信息工程学院	电子科学与技术	22		22
53		电子与通信工程	107		107
54		信息与通信工程	118	4	122
55	计算机科学与技术学院	计算机科学与技术	46	2	48
56		计算机应用技术		1	1
57		计算机技术	22		22
58		软件工程	112		112
59	自动化学院	电气工程	44		44
60		电机与电器	5		5
61		电力电子与电力传动	27		27
62		电工理论与新技术	5		5
63		交通信息工程及控制		3	3
64		控制工程	23		23
65		控制科学与工程	59		59
66		航运学院	交通运输工程	28	
67	交通信息工程及控制		33	2	35

序号	学院	专业	硕士生	博士生	总计
68	物流工程学院	机械工程	104	2	106
69		物流技术与装备		1	1
70		交通运输工程	1		1
71		物流管理	14		14
72		物流工程	13		13
73	理学院	统计学	11		11
74		应用统计	9		9
75		数学	30		30
76		物理学	23		23
77		力学	21	1	22
78		一般力学与力学基础		2	2
79		工程力学		1	1
80		固体力学		1	1
81	化学化工与生命科学学院	化学	19		19
82		药学	34		34
83		化学工程与技术	16		16
84		化学工程	18		18
85		应用化学	10		10
86	经济学院	理论经济学	5		5
87		应用经济学	41		41
88		产业经济学		6	6
89		金融	26		26
90		国际商务	14		14
91	艺术与设计学院	美术学	14		14
92		美术	6		6
93		艺术设计	37		37
94		工业设计工程	23		23
95		设计学	72	2	74
96		艺术学理论	5	5	10
97	外国语学院	外国语言文学	48		48
98		英语笔译	20		20
99		英语口语	17		17

序号	学院	专业	硕士生	博士生	总计
100	文法学院	法学	13		13
101		法律(非法学)	7		7
102		法律(法学)	10		10
103		体育教育训练学	10		10
104		新闻传播学	19		19
105		新闻与传播	8		8
106		政治与行政学院	哲学	21	
107	政治学		21		21
108	马克思主义学院	伦理学	5		5
109		马克思主义理论	46		46
110		思想政治教育		1	1
111		马克思主义基本原理		1	1
112		马克思主义中国化研究		1	1
113		中国近现代史	4		4
114	教育科学研究院	教育学	9		9
115		教育经济与管理	11		11
合计	22 个学院	105 个专业	3183	160	3343

注：有 7 个专业分别分布在不同的 2 个学院，另有 1 个专业分布在不同的 4 个学院。

（五）生源结构

从地域分布来看，武汉理工大学 2017 届毕业生生源地主要分布在湖北省，占毕业生人数 37.83%；此外河南省、山东省、河北省、安徽省人数较多，其他省份生源地人数占比均在 4.5% 以下。

表 1-6 2017 届毕业生生源地人数统计

序号	生源地	本科生	百分比	硕士生	百分比	博士生	百分比
1	湖北省	2971	32.59%	1656	52.03%	87	54.38%
2	河南省	585	6.42%	341	10.71%	23	14.38%
3	山东省	530	5.81%	205	6.44%	10	6.25%
4	河北省	451	4.95%	79	2.48%	1	0.63%
5	安徽省	411	4.51%	156	4.90%	4	2.50%
6	湖南省	380	4.17%	113	3.55%	7	4.38%
7	江西省	334	3.66%	95	2.98%	7	4.38%
8	江苏省	324	3.55%	81	2.54%	3	1.88%

序号	生源地	本科生	百分比	硕士生	百分比	博士生	百分比
9	广西壮族自治区	271	2.97%	31	0.97%	1	0.63%
10	浙江省	258	2.83%	45	1.41%	2	1.25%
11	广东省	256	2.81%	30	0.94%	2	1.25%
12	山西省	242	2.65%	70	2.20%	3	1.88%
13	四川省	223	2.45%	33	1.04%	1	0.63%
14	福建省	217	2.38%	30	0.94%	0	0.00%
15	贵州省	194	2.13%	29	0.91%	2	1.25%
16	陕西省	191	2.09%	30	0.94%	2	1.25%
17	新疆维吾尔自治区	140	1.54%	20	0.63%	0	0.00%
18	内蒙古自治区	131	1.44%	21	0.66%	0	0.00%
19	重庆市	126	1.38%	20	0.63%	1	0.63%
20	吉林省	123	1.35%	17	0.53%	0	0.00%
21	辽宁省	112	1.23%	21	0.66%	0	0.00%
22	云南省	108	1.18%	2	0.06%	0	0.00%
23	甘肃省	107	1.17%	10	0.31%	0	0.00%
24	黑龙江省	102	1.12%	20	0.63%	2	1.25%
25	天津市	88	0.97%	10	0.31%	1	0.63%
26	海南省	63	0.69%	5	0.16%	0	0.00%
27	宁夏回族自治区	52	0.57%	4	0.13%	0	0.00%
28	北京市	49	0.54%	6	0.19%	1	0.63%
29	西藏自治区	30	0.33%	0	0.00%	0	0.00%
30	青海省	28	0.31%	3	0.09%	0	0.00%
31	上海市	20	0.22%	0	0.00%	0	0.00%
总计		9117	100.00%	3183	100.00%	160	100.00%

三、毕业生流向

(一) 总体流向

学校 2017 届毕业生中，52.93%的本科生选择协议就业，33.99%的选择升学，硕士以协议就业作为主要流向，占硕士毕业生总人数的 91.55%，博士生选择协议就业的占比为 76.88%。

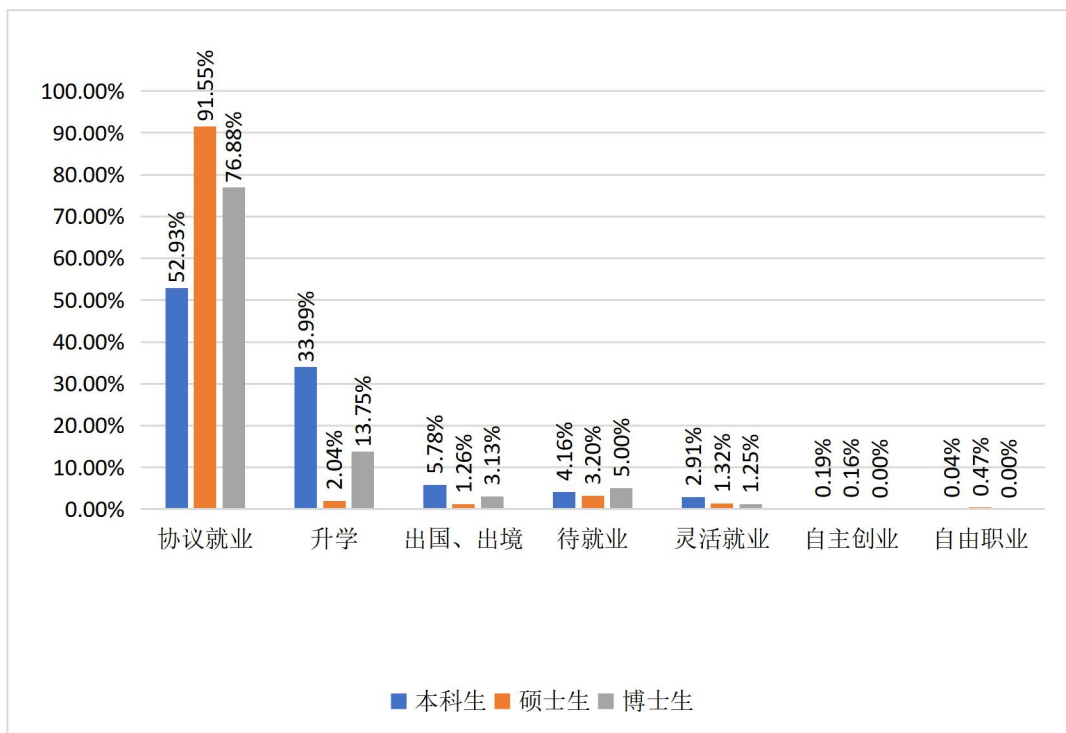


图 1-1 2017 届毕业生总体流向

(二) 单位性质流向

学校 2017 届本科、硕士协议就业毕业生主要选择进入企业工作。从签约单位性质来看，到各类企业就业的本科毕业生比例高达 91.88%（其中民营及股份制企业为主，占 49.58%，国有企业占 32.17%，三资企业占 10.13%）；硕士毕业生到各类型企业就业比例达 86.23%（其中民营及股份制企业占 39.92%，国有企业占 35.34%，三资企业占 10.97%）；博士毕业生主要进入高等教育单位工作，占比 63.20%，其次为国有企业，占比 15.20%。

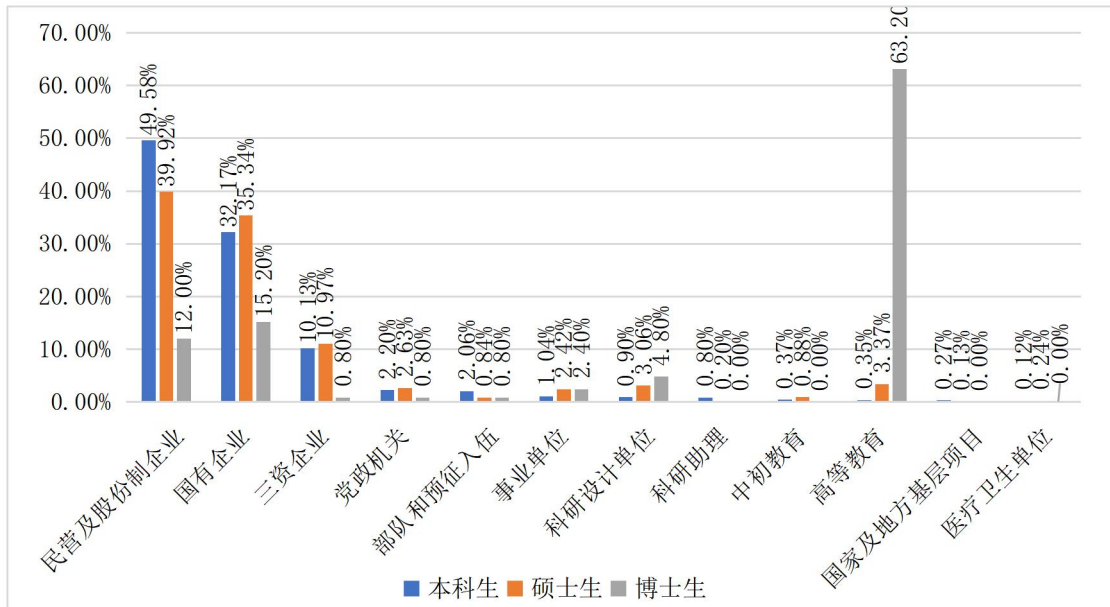


图 1-2 2017 届毕业生就业单位性质

注：按照协议就业、灵活就业总人数计算，本科生 5095 人，硕士生 2971 人，博士生 125 人。

(三) 地域流向

由统计可知，2017 届毕业生中，本科生主要流向湖北、广东、上海、北京、浙江、江苏等地，硕士生、博士生留在湖北省的人数所占比例较大，分别占据毕业生协议就业总人数的 41.40%、53.60%。

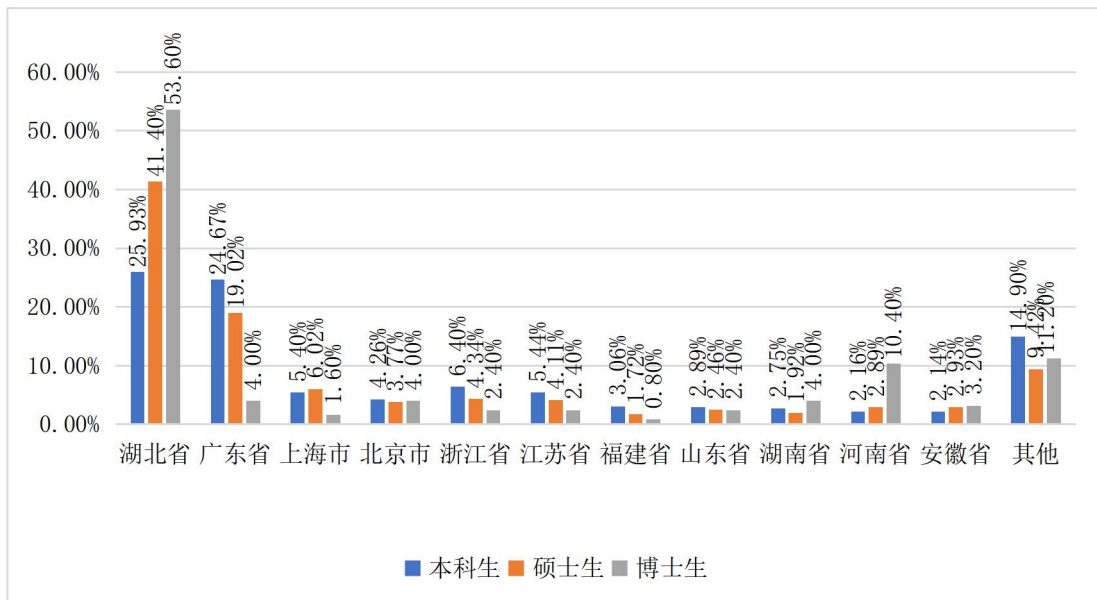


图 1-3 2017 届毕业生就业主要就业单位地域分布

注：按照协议就业、灵活就业总人数计算，本科生 5095 人，硕士生 2971 人，博士生 125 人。

（四）毕业生就业行业流向

由统计可知，武汉理工大学 2017 届毕业生就业行业主要集中在：先进制造业与汽车产业、信息产业、建筑与房地产业；毕业生总体面向 500 强企业和战略新兴产业¹就业的比例高达 51.25%。

表 1-7 2017 届毕业生就业行业流向

序号	单位行业	本科生	百分比	硕士生	百分比	博士生	百分比
1	原材料与新材料产业	96	1.88%	71	2.39%	8	6.40%
2	先进制造与汽车产业	1634	32.07%	902	30.36%	10	8.00%
3	交通运输业	363	7.12%	107	3.60%	3	2.40%
4	信息产业	1005	19.73%	677	22.79%	5	4.00%
5	能源产业	168	3.30%	81	2.73%	0	0.00%
6	资源与环保产业	20	0.39%	3	0.10%	1	0.80%
7	金融业	193	3.79%	185	6.23%	2	1.60%
8	建筑与房地产业	768	15.07%	314	10.57%	6	4.80%
9	文化产业与现代服务业	324	6.36%	85	2.86%	1	0.80%
10	公共管理、社会保障和社会组织	140	2.75%	100	3.37%	2	1.60%
11	教育、科学研究与技术服务	279	5.48%	420	14.14%	86	68.80%
12	军队	105	2.06%	26	0.88%	1	0.80%
合计		5095	100.00%	2971	100.00%	125	100.00%

表 1-8 2017 届毕业生面向世界 500 强企业和战略新兴产业就业情况

就业流向	本科毕业生		硕士毕业生		博士毕业生	
	人数	比例	人数	比例	人数	比例
面向世界 500 强企业就业	1508	29.60%	956	32.18%	16	12.80%
面向战略性新兴产业就业	1736	34.07%	1166	39.25%	14	11.20%
面向战略性新兴产业就业 (非世界 500 强企业)	1085	21.30%	630	21.20%	3	2.40%
面向世界 500 强企业与战略性新兴产业就业合计	2593	50.89%	1586	53.38%	19	15.20%

¹ 战略新兴产业是指节能环保、新一代信息技术、生物、高端装备制造、新能源、新材料和新能源汽车七大产业。

（五）知名企业就业情况

2017 届毕业生到世界 500 强¹企业中 86 家公司就业的人数有 2480 人，占签约毕业生人数的 31.54%；到中国 500 强²企业就业的人数有 2874 人，占签约毕业生人数的 36.55%；到中国民营 500 强³企业就业的人数有 660 人，占签约人数的 8.39%。

表 1-9 2017 届毕业生到世界 500 强就业情况

世界排名	公司名称	国家	人数
2	国家电网公司 (STATE GRID)	中国	90
3	中国石油化工集团公司 (SINOPEC GROUP)	中国	2
4	中国石油天然气集团公司 (CHINA NATIONAL PETROLEUM)	中国	2
15	三星电子 (SAMSUNG ELECTRONICS)	韩国	6
17	戴姆勒股份公司 (DAIMLER)	德国	1
18	通用汽车公司 (GENERAL MOTORS)	美国	86
21	福特汽车公司 (FORD MOTOR)	美国	2
22	中国工商银行 (INDUSTRIAL & COMMERCIAL BANK OF CHINA)	中国	21
24	中国建筑工程总公司 (CHINA STATE CONSTRUCTION)	中国	435
27	鸿海精密工业股份有限公司 (HON HAI PRECISION INDUSTRY)	中国	40
28	中国建设银行 (CHINA CONSTRUCTION BANK)	中国	9
29	本田汽车 (HONDA MOTOR)	日本	18
38	中国农业银行 (AGRICULTURAL BANK OF CHINA)	中国	28
39	中国平安保险 (集团) 股份有限公司 (PING AN INSURANCE)	中国	27
38	中国农业银行 (AGRICULTURAL BANK OF CHINA)	中国	28
39	中国平安保险 (集团) 股份有限公司 (PING AN INSURANCE)	中国	27
41	上海汽车集团股份有限公司 (SAIC MOTOR)	中国	78
42	中国银行 (BANK OF CHINA)	中国	26
47	中国移动通信集团公司 (CHINA MOBILE COMMUNICATIONS)	中国	64
51	中国人寿保险 (集团) 公司 (CHINA LIFE INSURANCE)	中国	7
55	中国铁路工程总公司 (China Railway Engineering)	中国	50
58	中国铁道建筑总公司 (CHINA RAILWAY CONSTRUCTION)	中国	45
64	雀巢公司 (NESTLÉ)	瑞士	1
66	西门子 (SIEMENS)	德国	3
68	东风汽车公司 (DONGFENG MOTOR)	中国	145
76	博世公司 (ROBERT BOSCH)	德国	2

¹ 世界五百强标准依据为财富中文网 2017 年榜单。

² 中国 500 强标准依据为财富中文网 2017 年榜单。

³ 2017 年中国民营企业 500 强榜单来源于中华全国工商业联合会。

世界排名	公司名称	国家	人数
82	法国电力公司 (ÉLECTRICITÉ DE FRANCE)	法国	1
83	华为投资控股有限公司 (HUAWEI INVESTMENT & HOLDING)	中国	230
86	中国华润总公司 (CHINA RESOURCES NATIONAL)	中国	6
100	中国南方电网有限责任公司 (CHINA SOUTHERN POWER GRID)	中国	14
101	中国兵器装备集团公司 (CHINA SOUTH INDUSTRIES GROUP)	中国	2
103	中国交通建设集团有限公司 (CHINA COMMUNICATIONS	中国	128
110	松下 (PANASONIC)	日本	1
114	中国人民保险集团股份有限公司 (PEOPLE'S INSURANCE CO.	中国	12
119	中国邮政集团公司 (CHINA POST GROUP)	中国	7
125	中国第一汽车集团公司 (CHINA FAW GROUP)	中国	53
133	中国电信集团公司 (CHINA TELECOMMUNICATIONS)	中国	34
135	中国兵器工业集团公司 (CHINA NORTH INDUSTRIES GROUP)	中国	5
136	中粮集团有限公司 (COFCO)	中国	2
137	北京汽车集团 (BEIJING AUTOMOTIVE GROUP)	中国	24
162	中国航空工业集团公司 (AVIATION INDUSTRY CORP. OF CHINA)	中国	91
170	海航集团 (HNA GROUP)	中国	7
171	交通银行 (BANK OF COMMUNICATIONS)	中国	8
172	中国中信集团有限公司 (CITIC GROUP)	中国	36
174	拜耳集团 (BAYER)	德国	1
190	中国电力建设集团有限公司 (POWERCHINA)	中国	10
194	惠普公司 (HP)	美国	24
204	中国宝武钢铁集团 (CHINA BAOWU STEEL GROUP)	中国	1
206	百威英博 (ANHEUSER-BUSCH INBEV)	比利时	1
216	招商银行 (CHINA MERCHANTS BANK)	中国	32
230	兴业银行 (INDUSTRIAL BANK)	中国	7
233	中国船舶重工集团公司 (CHINA SHIPBUILDING INDUSTRY)	中国	74
236	电装公司 (DENSO)	日本	3
238	广州汽车工业集团 (GUANGZHOU AUTOMOBILE INDUSTRY GROUP)	中国	40
241	中国联合网络通信股份有限公司 (CHINA UNITED NETWORK	中国	25
245	上海浦东发展银行股份有限公司 (SHANGHAI PUDONG	中国	1
251	中国民生银行 (CHINA MINSHENG BANKING)	中国	1
252	中国太平洋保险 (集团) 股份有限公司 (CHINA PACIFIC	中国	6
259	中国建材集团 (CHINA NATIONAL BUILDING MATERIAL GROUP)	中国	12
261	京东集团 (JD.COM)	中国	14
274	中国华能集团公司 (CHINA HUANENG GROUP)	中国	3
277	绿地控股集团有限公司 (GREENLAND HOLDING GROUP)	中国	5
307	万科企业股份有限公司 (CHINA VANKE)	中国	4

世界排名	公司名称	国家	人数
312	中国能源建设集团有限公司 (China Energy Engineering)	中国	4
318	中国中车股份有限公司 (CRRC)	中国	22
329	中国光大集团 (CHINA EVERBRIGHT GROUP)	中国	8
334	中国机械工业集团有限公司 (SINOMACH)	中国	2
338	中国恒大集团 (CHINA EVERGRANDE GROUP)	中国	20
341	中国保利集团 (CHINA POLY GROUP)	中国	4
343	浙江吉利控股集团 (ZHEJIANG GEELY HOLDING GROUP)	中国	16
347	佳能 (CANON)	日本	1
355	中国航天科工集团公司 (CHINA AEROSPACE SCIENCE &)	中国	22
362	中国电子信息产业集团有限公司 (CHINA ELECTRONICS)	中国	27
364	中国船舶工业集团公司 (CHINA STATE SHIPBUILDING)	中国	47
366	中国远洋海运集团有限公司 (China COSCO Shipping)	中国	10
370	巴西淡水河谷公司 (VALE)	巴西	1
382	中国华电集团公司 (CHINA HUADIAN)	中国	1
400	中国电子科技集团公司 (CHINA ELECTRONICS TECHNOLOGY)	中国	23
415	诺基亚 (NOKIA)	芬兰	5
450	美的集团股份有限公司 (MIDEA GROUP)	中国	74
455	伟创力公司 (FLEX)	新加坡	6
460	高通 (QUALCOMM)	美国	1
462	阿里巴巴集团 (ALIBABA GROUP HOLDING)	中国	12
467	碧桂园控股有限公司 (COUNTRY GARDEN HOLDINGS)	中国	33
478	腾讯控股有限公司 (TENCENT HOLDINGS)	中国	16
485	苏宁云商集团 (SUNING COMMERCE GROUP)	中国	9
490	中国通用技术(集团)控股有限责任公司 (CHINA GENERAL)	中国	2
497	新华人寿保险股份有限公司 (NEW CHINA LIFE INSURANCE)	中国	1

四、毕业生就业率

截至 2017 年 12 月 20 日,武汉理工大学 2017 届毕业生整体就业率为 96.77%。其中本科毕业生就业率为 96.30%, 硕士毕业生就业率为 97.97%, 博士毕业生就业率为 98.86%。

截至 2017 年 8 月 31 日,武汉理工大学 2017 届毕业生整体就业率为 96.08%。其中本科毕业生就业率为 95.84%, 硕士毕业生就业率为 96.80%, 博士毕业生就业率为 95.00%。(以下统计分析的数据截至时间为 2017 年 8 月 31 日)

(一) 分学历就业率统计

表 1-10 2017 届毕业生分学历就业率统计

学历	协议就业率	灵活就业率	升学出国率	自主创业率	合计
本科生	52.93% (4826/9117)	2.95% (269/9117)	39.77% (3626/9117)	0.19% (17/9117)	95.84% (8738/9117)
硕士生	91.55% (2914/3183)	1.79% (57/3183)	3.30% (105/3183)	0.16% (5/3183)	96.80% (3081/3183)
博士生	76.88% (123/160)	1.25% (2/160)	16.88% (27/160)	0.00% (0/160)	95.00% (152/160)

(二) 分学院毕业生就业率统计

表 1-11 2017 届毕业生分学院就业率统计

序号	院系	本科生			硕士生			博士生		
		毕业人数	就业人数	就业率	毕业人数	就业人数	就业率	毕业人数	就业人数	就业率
1	材料科学与工程学院	775	742	95.74%	507	492	97.04%	60	57	95.00%
2	交通学院	559	547	97.85%	197	193	97.97%	9	9	100.00%
3	汽车工程学院	549	533	97.09%	156	155	99.36%	7	7	100.00%
4	管理学院	654	609	93.12%	194	191	98.45%	12	12	100.00%
5	机电工程学院	743	687	92.46%	122	119	97.54%	7	7	100.00%
6	能源与动力工程学院	546	534	97.80%	155	153	98.71%	12	10	83.33%
7	土木工程与建筑学院	562	544	96.80%	225	219	97.33%	9	9	100.00%
8	资源与环境工程学院	327	323	98.78%	141	140	99.29%	8	8	100.00%
9	信息工程学院	686	662	96.50%	247	242	97.98%	4	4	100.00%
10	计算机科学与技术学院	467	455	97.43%	180	176	97.78%	3	3	100.00%
11	自动化学院	519	502	96.72%	163	162	99.39%	3	3	100.00%
12	航运学院	263	258	98.10%	61	61	100.00%	2	2	100.00%
13	物流工程学院	416	405	97.36%	132	130	98.48%	3	3	100.00%
14	理学院	339	325	95.87%	94	94	100.00%	5	5	100.00%
15	化学化工与生命科学学院	271	262	96.68%	97	94	96.91%			
16	经济学院	336	314	93.45%	86	85	98.84%	6	5	83.33%
17	艺术与设计学院	334	312	93.41%	157	117	74.52%	7	5	71.43%

序号	院系	本科生			硕士生			博士生		
		毕业人数	就业人数	就业率	毕业人数	就业人数	就业率	毕业人数	就业人数	就业率
18	外国语学院	169	158	93.49%	85	83	97.65%			
19	文法学院	221	202	91.40%	67	59	88.06%			
20	政治与行政学院	134	125	93.28%	42	42	100.00%			
21	马克思主义学院				55	54	98.18%	3	3	100.00%
22	国际教育学院	247	239	96.76%						
23	教育科学研究院				20	20	100.00%			
合计		9117	8738	95.84%	3183	3081	96.80%	160	152	95.00%

注：毕业生就业率=（协议就业人数+灵活就业人数+升学出国人数+自主创业人数）÷总毕业人数）×100%

（三）分专业毕业生就业率统计

1. 分专业本科生就业率

2017 届本科毕业生 9117 人，就业人数 8738，就业率 95.84%。

表 1-12 2017 届本科毕业生分专业就业率统计

序号	学院	专业名称	就业率
1	材料科学与工程学院	材料成型及控制工程	96.30%
2		材料科学与工程	94.23%
3		材料物理	93.55%
4		材料化学	100.00%
5		无机非金属材料工程	98.63%
6		高分子材料与工程	94.67%
7		复合材料与工程	98.57%
8		新能源材料与器件	95.00%
9	交通学院	道路桥梁与渡河工程	96.80%
10		港口航道与海岸工程	98.31%
11		交通运输	96.63%
12		交通工程	98.21%
13		船舶与海洋工程	98.70%

序号	学院	专业名称	就业率
14	汽车工程学院	车辆工程	98.69%
15		汽车服务工程	97.00%
16		能源与动力工程	93.71%
17	管理学院	信息管理与信息系统	94.90%
18		工商管理	90.99%
19		市场营销	91.67%
20		会计学	93.38%
21		财务管理	97.37%
22		人力资源管理	93.59%
23		公共事业管理	83.33%
24	机电工程学院	机械工程	91.86%
25		过程装备与控制工程	91.40%
26		测控技术与仪器	92.86%
27		包装工程	94.00%
28		工业工程	94.59%
29	能源与动力工程学院	能源与动力工程	99.30%
30		油气储运工程	100.00%
31		轮机工程	96.75%
32	土木工程与建筑学院	土木工程	99.25%
33		建筑环境与能源应用工程	100.00%
34		给排水科学与工程	97.06%
35		建筑学	87.64%
36		工程管理	97.22%
37	资源与环境工程学院	人文地理与城乡规划	100.00%
38		地理信息科学	100.00%
39		采矿工程	100.00%
40		矿物加工工程	94.64%
41		环境工程	98.65%
42		环境科学	100.00%

序号	学院	专业名称	就业率
43		安全工程	100.00%
44	信息工程学院	电子信息工程	96.76%
45		电子科学与技术	94.74%
46		通信工程	96.98%
47		信息工程	96.36%
48		计算机科学与技术学院	计算机科学与技术
49	软件工程		98.45%
50	物联网工程		96.12%
51	自动化学院	电气工程及其自动化	95.96%
52		自动化	97.75%
53	航运学院	航海技术	97.72%
54		海事管理	100.00%
55	物流工程学院	机械设计制造及其自动化	97.76%
56		物流管理	96.67%
57		物流工程	97.09%
58	理学院	信息与计算科学	91.23%
59		统计学	95.92%
60		工程力学	96.55%
61		光电信息科学与工程	96.51%
62		电子信息科学与技术	98.33%
63	化学化工与生命科学学院	应用化学	94.94%
64		生物技术	95.65%
65		化学工程与工艺	98.73%
66		制药工程	97.01%
67	经济学院	经济学	90.57%
68		金融学	94.34%
69		国际经济与贸易	93.94%
70		电子商务	93.10%
71	艺术与设计学院	工业设计	92.98%

序号	学院	专业名称	就业率
72		动画	96.55%
73		艺术设计学	73.68%
74		视觉传达设计	88.89%
75		环境设计	95.00%
76		产品设计	97.67%
77	外国语学院	英语	92.08%
78		法语	94.23%
79		日语	100.00%
80	文法学院	法学	87.18%
81		教育技术学	100.00%
82		广告学	94.92%
83		编辑出版学	96.00%
84	政治与行政学院	社会工作	92.59%
85		思想政治教育	92.45%
86		汉语国际教育	96.30%
87	国际教育学院	金融学	95.93%
88		国际经济与贸易	100.00%
89		车辆工程	97.46%
90		通信工程	100.00%
合计		85 个专业	95.84%

注：有 5 个专业分别分布在不同的 2 个学院。

2. 分专业硕士生就业率

2017 届毕业硕士生 3183 人，就业人数 3081 人，就业率 96.80%。

表 1-13 2017 届硕士毕业生分专业就业率统计

序号	学院	专业名称	就业率
1	材料科学与工程学院	生物医学工程	100.00%
2		材料科学与工程	96.76%
3		材料工程	97.29%

序号	学院	专业名称	就业率	
4	交通学院	力学	100.00%	
5		交通运输工程	100.00%	
6		道路与铁道工程	100.00%	
7		交通运输规划与管理	100.00%	
8		公路桥梁与渡河工程	100.00%	
9		物流管理	100.00%	
10		船舶与海洋工程	94.37%	
11		船舶与海洋结构物设计制造	100.00%	
12		结构工程	100.00%	
13		汽车工程学院	汽车电子工程	100.00%
14			车辆工程	99.19%
15	汽车运用工程		100.00%	
16	载运工具运用工程		100.00%	
17	动力机械及工程		100.00%	
18	管理学院	资产评估	95.24%	
19		管理科学与工程	100.00%	
20		工商管理	98.57%	
21		会计	98.63%	
22	机电工程学院	工业工程	100.00%	
23		机械工程	97.25%	
24		仪器科学与技术	100.00%	
25	能源与动力工程学院	交通运输工程	100.00%	
26		船舶与海洋工程	100.00%	
27		轮机工程	98.48%	
28		动力工程	96.30%	
29	土木工程与建筑学院	建筑学	100.00%	
30		城乡规划学	72.73%	
31		建筑与土木工程	98.73%	

序号	学院	专业名称	就业率
32		土木工程	98.26%
33		工程管理	100.00%
34	资源与环境工程学院	环境科学与工程	100.00%
35		环境工程	100.00%
36		矿业工程	98.04%
37		安全工程	100.00%
38		安全科学与工程	100.00%
39	信息工程学院	电子科学与技术	100.00%
40		电子与通信工程	97.20%
41		信息与通信工程	98.31%
42	计算机科学与技术学院	计算机科学与技术	100.00%
43		计算机技术	95.45%
44		软件工程	97.32%
45	自动化学院	电气工程	100.00%
46		电机与电器	100.00%
47		电力电子与电力传动	100.00%
48		电工理论与新技术	100.00%
49		控制工程	95.65%
50		控制科学与工程	100.00%
51	航运学院	交通运输工程	100.00%
52		交通信息工程及控制	100.00%
53	物流工程学院	机械工程	98.08%
54		交通运输工程	100.00%
55		物流管理	100.00%
56		物流工程	100.00%
57	理学院	统计学	100.00%
58		应用统计	100.00%
59		数学	100.00%

序号	学院	专业名称	就业率
60		物理学	100.00%
61		力学	100.00%
62	化学化工与生命科学学院	化学	100.00%
63		药学	94.12%
64		化学工程与技术	93.75%
65		化学工程	100.00%
66		应用化学	100.00%
67	经济学院	理论经济学	100.00%
68		应用经济学	100.00%
69		金融	96.15%
70		国际商务	100.00%
71	艺术与设计学院	美术学	78.57%
72		美术	66.67%
73		艺术设计	78.38%
74		工业设计工程	73.91%
75		设计学	80.56%
76		艺术学理论	80.00%
77	外国语学院	外国语言文学	100.00%
78		英语笔译	90.00%
79		英语口译	100.00%
80	文法学院	法学	100.00%
81		法律硕士(非法学)	100.00%
82		法律硕士(法学)	100.00%
83		体育教育训练学	90.00%
84		新闻传播学	100.00%
85		新闻与传播	100.00%
86	政治与行政学院	哲学	100.00%
87		政治学	100.00%

序号	学院	专业名称	就业率
88	马克思主义学院	伦理学	100.00%
89		马克思主义理论	97.83%
90		中国近现代史	100.00%
91	教育科学研究院	教育学	100.00%
92		教育经济与管理	100.00%
合计		85 个专业	96.80%

注：有 4 个专业分别分布在不同的 2 个学院，有 1 个专业分布在 4 个不同的学院。

3. 分专业博士生就业率

2017 届毕业博士生 160 人，就业人数 152 人，就业率 95.00%。

表 1-14 2017 届博士毕业生分专业就业率统计

序号	学院	专业名称	就业率
1	材料科学与工程学院	材料科学与工程	93.94%
2		材料物理与化学	100.00%
3		材料学	90.00%
4		材料加工工程	100.00%
5		建筑材料与工程	100.00%
6		复合材料学	100.00%
7		新能源材料	100.00%
8	交通学院	交通运输工程	100.00%
9		交通运输规划与管理	100.00%
10		公路桥梁与渡河工程	100.00%
11		船舶与海洋工程	100.00%
12		船舶与海洋结构物设计制造	100.00%
13	汽车工程学院	车辆工程	100.00%
14		汽车运用工程	100.00%
15		动力机械及工程	100.00%
16	管理学院	管理科学与工程	100.00%
17		企业管理	100.00%
18	机电工程学院	机械工程	100.00%

序号	学院	专业名称	就业率
19		机械制造及其自动化	100.00%
20		机械设计及理论	100.00%
21	能源与动力工程学院	交通运输工程	100.00%
22		载运工具运用工程	100.00%
23		轮机工程	80.00%
24		智能交通工程	50.00%
25		动力机械及工程	100.00%
26	土木工程与建筑学院	土木工程	100.00%
27	资源与环境工程学院	环境科学与工程	100.00%
28		矿业工程	100.00%
29		矿物加工工程	100.00%
30	信息工程学院	信息与通信工程	100.00%
31	计算机科学与技术学院	计算机科学与技术	100.00%
32		计算机应用技术	100.00%
33	自动化学院	交通信息工程及控制	100.00%
34	航运学院	交通信息工程及控制	100.00%
35	物流工程学院	机械工程	100.00%
36		物流技术与装备	100.00%
37	理学院	力学	100.00%
38		一般力学与力学基础	100.00%
39		工程力学	100.00%
40		固体力学	100.00%
41	经济学院	产业经济学	83.33%
42	艺术与设计学院	设计学	100.00%
43		艺术学理论	60.00%
44	马克思主义学院	思想政治教育	100.00%
45		马克思主义基本原理	100.00%
46		马克思主义中国化研究	100.00%
合计		42 个专业	95.00%

注：有 4 个专业分别分布在 2 个不同的学院。

五、毕业生签约率

(一) 分学历毕业生签约率

截至 2017 年 8 月 31 日,武汉理工大学 2017 届毕业生协议签约人数 7863 人,签约率 63.11%。其中本科毕业生签约人数 4826 人,签约率 52.93%;硕士毕业生签约人数 2914 人,签约率 91.55%;博士毕业生签约人数 123 人,签约率 76.88%。

1-15 分学历 2017 届毕业生签约率统计

学历	毕业人数	签约人数	签约率
本科生	9117	4826	52.93%
硕士生	3183	2914	91.55%
博士生	160	123	76.88%
合计	12460	7863	63.11%

(二) 分学院毕业生签约率

1-16 分学院 2017 届毕业生签约率统计

学院	本科生			硕士生			博士生		
	毕业人数	签约人数	签约率	毕业人数	签约人数	签约率	毕业人数	签约人数	签约率
材料科学与工程学院	775	279	36.00%	507	457	90.14%	60	38	63.33%
交通学院	559	263	47.05%	197	180	91.37%	9	7	77.78%
汽车工程学院	549	331	60.29%	156	153	98.08%	7	7	100.00%
管理学院	654	390	59.63%	194	185	95.36%	12	11	91.67%
机电工程学院	743	401	53.97%	122	118	96.72%	7	6	85.71%
能源与动力工程学院	546	344	63.00%	155	147	94.84%	12	7	58.33%
土木工程与建筑学院	562	322	57.30%	225	211	93.78%	9	9	100.00%
资源与环境工程学院	327	180	55.05%	141	129	91.49%	8	7	87.50%
信息工程学院	686	333	48.54%	247	240	97.17%	4	4	100.00%
计算机科学与技术学院	467	284	60.81%	180	174	96.67%	3	3	100.00%
自动化学院	519	305	58.77%	163	160	98.16%	3	3	100.00%
航运学院	263	184	69.96%	61	52	85.25%	2	2	100.00%
物流工程学院	416	254	61.06%	132	126	95.45%	3	2	66.67%
理学院	339	132	38.94%	94	89	94.68%	5	4	80.00%
化学化工与生命科学学院	271	146	53.87%	97	88	90.72%			
经济学院	336	156	46.43%	86	78	90.70%	6	5	83.33%

学院	本科生			硕士生			博士生		
	毕业人数	签约人数	签约率	毕业人数	签约人数	签约率	毕业人数	签约人数	签约率
艺术与设计学院	334	153	45.81%	157	99	63.06%	7	5	71.43%
外国语学院	169	92	54.44%	85	67	78.82%			
文法学院	221	111	50.23%	67	54	80.60%			
政治与行政学院	134	51	38.06%	42	36	85.71%			
马克思主义学院				55	53	96.36%	3	3	100.00%
国际教育学院	247	115	46.56%						
教育科学研究院				20	18	90.00%			
合计	9117	4826	52.93%	3183	2914	91.55%	160	123	76.88%

注：毕业生签约率=（协议就业人数÷总毕业人数）×100%

六、毕业生升学与出国（境）

武汉理工大学 2017 届毕业生升学与出国（境）共计 3758 人，其中国内升学毕业生 3186 人，出国（境）毕业生 572 人。

表 1-17 毕业生国内升学与出国（境）统计

学历	国内升学	占毕业生人数比例	出国（境）深造	占毕业生人数比例
本科生	3099	33.99%	527	5.78%
硕士生	65	2.04%	40	1.26%
博士生	22	13.75%	5	3.13%
合计	3186	25.57%	572	4.59%

七、毕业生基层就业情况

武汉理工大学 2017 届毕业生参加基层项目总人数为 830 人，其中主要包括参军入伍 131 人，占基层就业总人数 15.78%，西部地区就业人数 620 人，占基层就业人数 74.70%。

表 1-18 基层项目人数分布

基层项目	参军入伍	西部地区	西部计划	选调生	三支一扶	大学生村官
人数	131	620	26	41	9	3

八、未就业学生的情况

截至 2017 年 12 月 13 日，全校还有 406 名毕业生未就业，毕业生未就业原因主要有：一、拟升学，学校毕业生共有 192 人拟升学而未就业，其中本科有 189 人、硕士生有 3 人；二、正在求职中的毕业生共有 99 人；三、目前已确定就业意向，近期准备签订协议就业合同的毕业生共有 27 人；四、拟参加公务员考试的毕业生共有 44 人。

表 1-19 未就业学生分布情况

学历	求职中	签约中	拟继续升 学人数	拟出国 人数	拟考公务 员人数	暂无就业 意愿人数	拟创业	总计
本科生	63	18	189	18	36	8	6	338
硕士生	34	9	3	2	8	9	1	66
博士生	2							2
总计	99	27	192	20	44	17	7	406

第二部分 用人单位对毕业生的需求分析

一、招聘会活动情况

在 2017 届毕业生招聘活动中，学校共举办 1110 场校园招聘会，其中专场招聘会 1087 场，中小型组团招聘会 14 场（257 家），大型招聘会 9 场（718 家），来校参会单位共 2062 家；3866 家用人单位来函，在我校就业信息网发布需求信息，未到学校开展招聘活动。整体而言，对我校 2017 届毕业生有招聘需求的用人单位合计 5928 家。

表 2-1 招聘会情况

用人单位来源类型	招聘单位数
校内专场	1087
中小型组团招聘会	257
大型招聘会	718
来函	3866
合计	5928

从招聘会举办时间来看，整个学年招聘高峰集中在秋季的 9 月份、10 月份 11 月份以及春季学期的 3 月份，分别占整个学年来校单位的 19.08%、21.98%、14.49%、17.43%，秋季学期依然是招聘单位来校的“高峰期”。

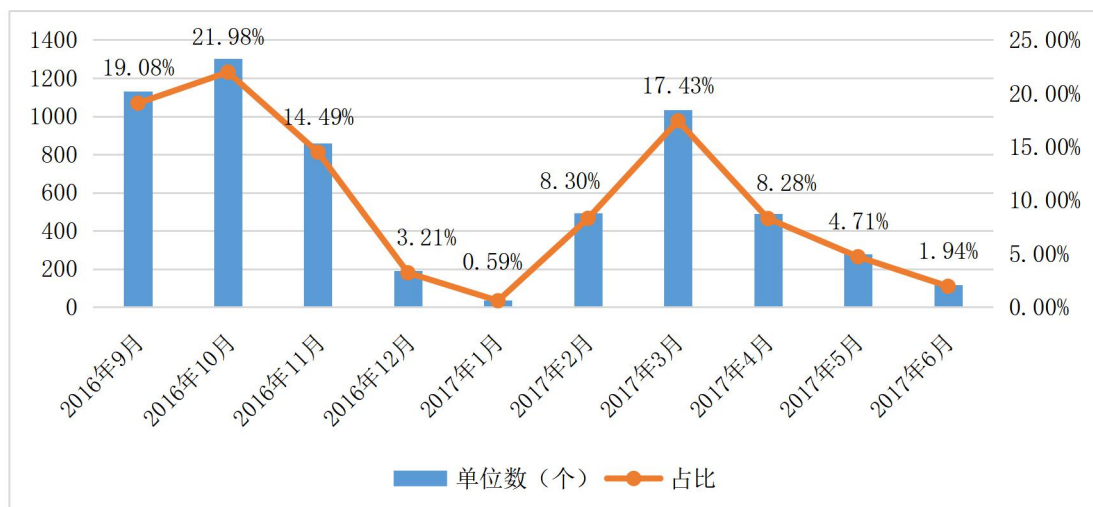


图 2-1 各类型招聘会举办时间分布

二、招聘单位的性质分布

从招聘单位性质来看，来校招聘用用人单位主要集中在：民营企业 2117 家，占比 35.71%，股份制单位 1841 家，占比 31.06%，全民所有制单位 1134 家，占比 19.13%，具体数据分布如表 2-2 所示。

表 2-2 招聘单位性质分布

用人单位性质	单位数（个）	占比
民营	2117	35.71%
股份制	1841	31.06%
全民	1134	19.13%
外商独资	334	5.63%
合资	312	5.26%
集体	96	1.62%
其他	94	1.59%
合计	5928	100.00%

三、招聘单位地域分布

从招聘单位地域分布来看，参会单位最多的省份是广东省、湖北省、北京市，分别占招聘单位总数的 22.93%、20.01%、10.26%。

表 2-3 招聘单位地域分布

省份（地区）	单位数（个）	占比
广东省	1359	22.93%
湖北省	1186	20.01%
北京市	608	10.26%
浙江省	502	8.47%
上海市	484	8.16%
江苏省	353	5.95%
福建省	166	2.80%
安徽省	162	2.73%
山东省	152	2.56%

省份（地区）	单位数（个）	占比
河南省	120	2.02%
湖南省	112	1.89%
广西壮族自治区	83	1.40%
江西省	78	1.32%
四川省	75	1.27%
重庆市	74	1.25%
天津市	57	0.96%
陕西省	51	0.86%
海南省	47	0.79%
河北省	44	0.74%
云南省	30	0.51%
辽宁省	27	0.46%
贵州省	25	0.42%
甘肃省	16	0.27%
吉林省	13	0.22%
内蒙古自治区	13	0.22%
黑龙江省	12	0.20%
山西省	12	0.20%
新疆维吾尔自治区	10	0.17%
宁夏回族自治区	1	0.02%
西藏自治区	1	0.02%
其他	55	0.93%
合计	5928	100.00%

四、招聘单位行业分布

从招聘单位行业分布来看，电子电器通讯电脑硬件、建工与建材、交通运输、计算机网络软件开发、汽车行业的企业单位数较多，分别占总招聘单位数的 12.63%、10.05%、9.99%、8.65%、8.65%。

表 2-4 招聘单位行业分布

用人单位所属行业	单位数	占比
信息产业	1474	24.87%
建筑与房地产业	843	14.22%
交通运输业	592	9.99%
先进制造与汽车产业	1024	17.27%
教育、科学研究与技术服务	780	13.16%
金融业	571	9.63%
公共管理、社会保障和社会组织	316	5.33%
能源产业	192	3.24%
军队	6	0.10%
其他行业	130	2.19%
总计	5928	100.00%

五、招聘单位质量统计

学校经过近几十年的发展，已成为我国建工建材、交通、汽车三大行业培养工程技术人才的摇篮，造就了一批又一批优秀的工程技术人才，吸引了大量的三大行业的优秀企业来我校招聘毕业生，其中来我校招聘 2017 届毕业生的三大行业类的企业数量最大，合计达到 1824 家。

表 2-5 来校用人单位质量统计

用人单位所属类型	单位数（个）
建工建材、交通、汽车三大行业	1824
世界五百强企业、中国五百强企业	841
中国民营五百强企业	229
战略性新兴产业	772

注：1. 世界五百强、中国五百强企业（含子公司）标准依据为财富中文网 2017 年榜单。

2. 2017 年中国民营企业 500 强榜单来源于中华全国工商业联合会。

第三部分 毕业生就业质量分析

为全面客观了解毕业生就业质量状况，我校委托第三方调查公司（武汉对的数据与咨询服务有限责任公司）对 2017 届毕业生和来校招聘的用人单位进行调查。毕业生调查共回收有效问卷 3919 份，其中参与调查的本科生 2573 人，占比 65.65%，研究生 1346 人，占比 34.34%。

本报告涉及毕业生就业质量的评价指标主要有八个：薪酬水平、就业满意度、人职匹配度、专业相关度、工作稳定性、职业保障、工作时间、个人发展，八个维度的调查结果统计分析如下：

一、薪酬水平

2017 届本科毕业生的月均起薪为 5158 元，转正后的月均收入为 6397 元；本科毕业生起薪主要集中在 3000-4999 元，占比 45.24%；本科生转正后薪酬主要集中在 4000-5999 元，占比 39.06%。

毕业研究生月均起薪为 6562 元，转正后的月均收入为 7604 元。研究生起薪主要以 4000-4999 元为主，占比 18.72%。转正后月薪区间集中在 5000-7999 元，占比 42.42%，此外有 26.82%的毕业研究生转正月均收入在 10000 元及以上。

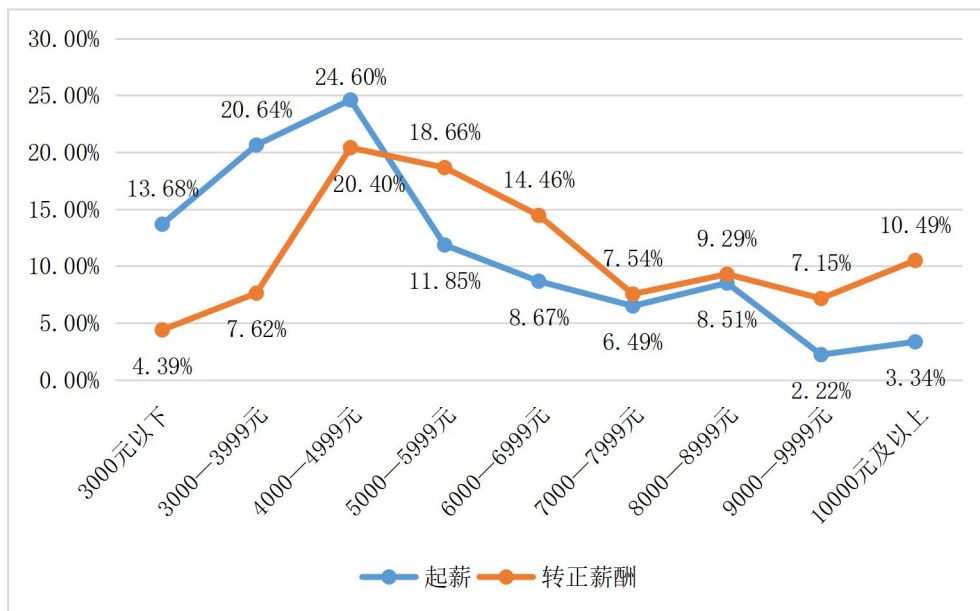


图 3-1 2017 届本科毕业生起薪与转正后薪酬

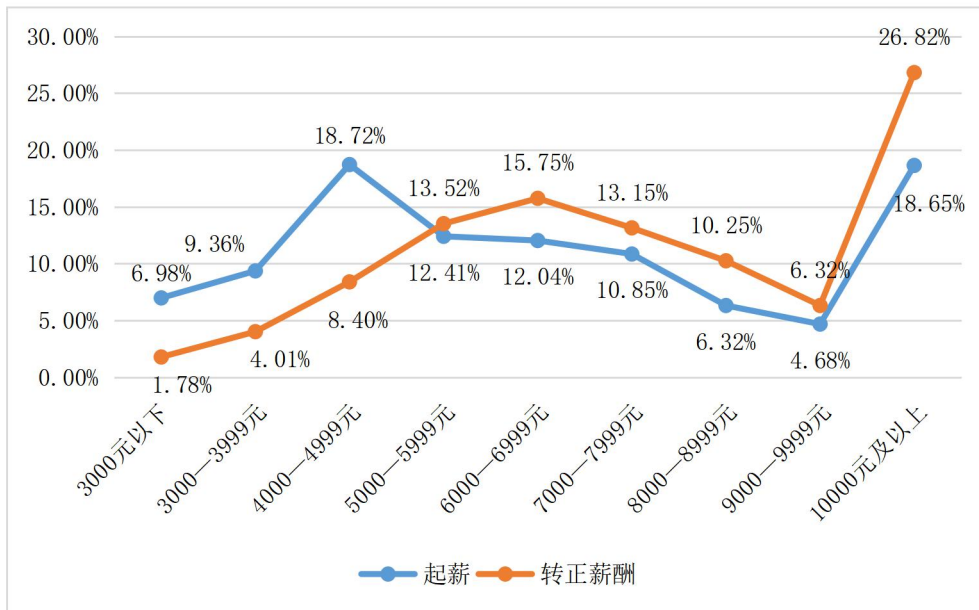


图 3-2 2017 届毕业研究生起薪与转正后薪酬

二、就业满意度

2017 届毕业生对签约单位整体满意度较高，其中本科毕业生对签约单位整体满意度为 92.31%，毕业研究生对签约单位整体满意度为 94.95%。

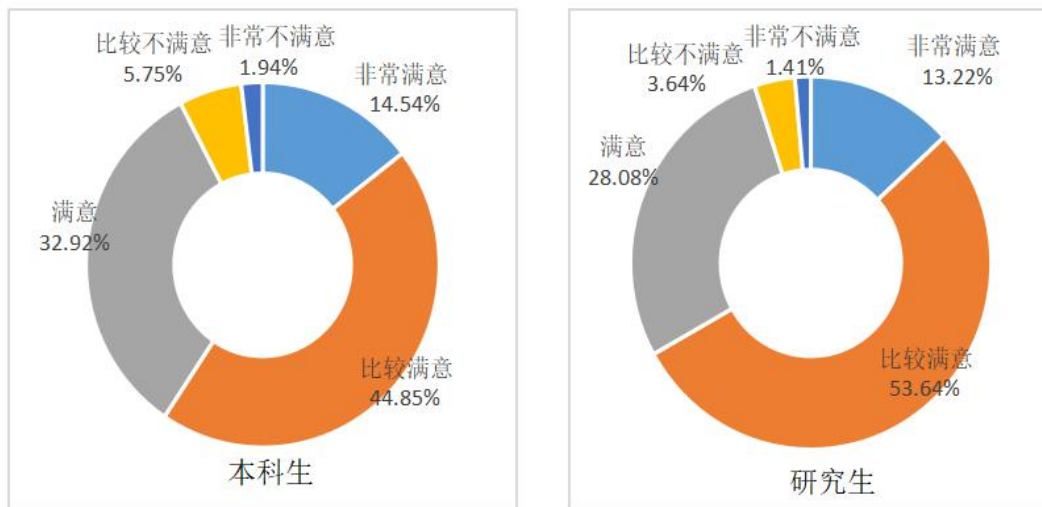


图 3-3 2017 届毕业生对签约单位整体满意度

注：满意度=“非常满意”占比+“比较满意”占比+“满意”占比。

为全面反映毕业生的就业满意度，我们从人际关系、单位的社会声望、工作环境、工作内容、职业发展机会、薪酬福利、工作强度 7 个二级指标对毕业生的就业满意度进行综合衡量。对比分析发现，研究生在各二级指标中的满意度均高于本科生。

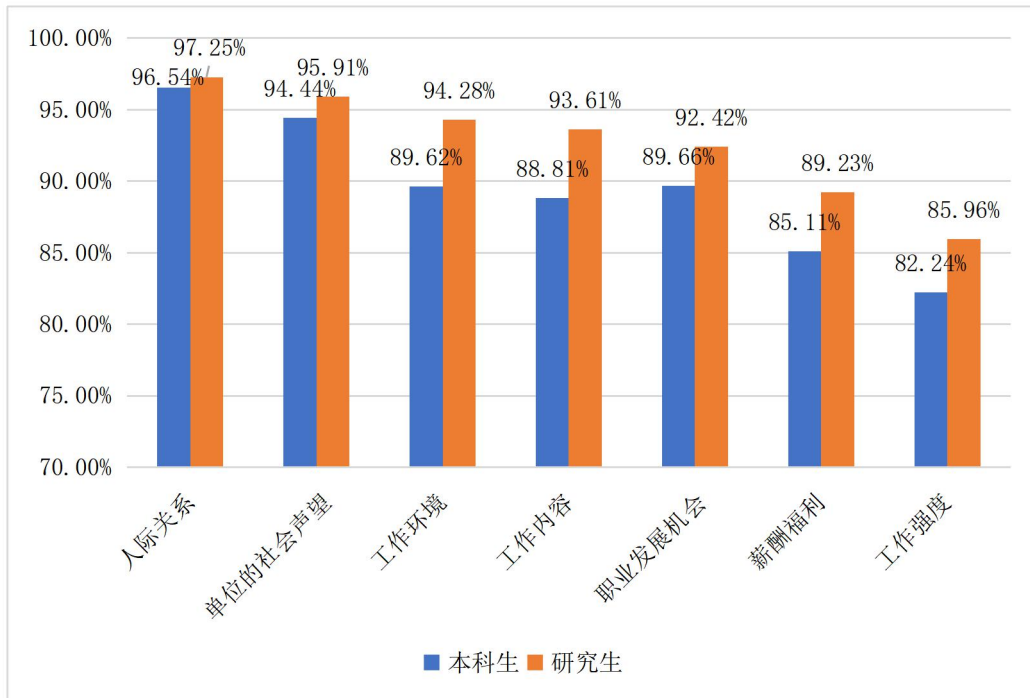


图 3-4 2017 届毕业生对工作各方面的满意度分布

注：满意度=“非常满意”占比+“比较满意”占比+“满意”占比。

三、人职匹配度

根据职业生态模型，采用人-岗匹配和人-组织匹配两个指标对人-职匹配度进行衡量。前者主要指毕业生的个人职业价值观、职业兴趣、职业性格、职业能力的匹配程度，后者主要是指毕业生的个人价值观与企业文化的匹配程度。

2017 届本科毕业生职业价值观、职业兴趣、职业性格、职业能力与工作岗位的整体匹配度分别为 87.84%、86.55%、89.58%、92.50%；研究生职业价值观、职业兴趣、职业性格、职业能力与工作岗位的整体匹配度分别为 93.09%、92.35%、94.65%、93.98%。从人-组织匹配度来看，本科生和研究生的匹配度分别为 92.07%、94.95%，毕业生认为公司文化与个人价值观的匹配度较高。

对比分析发现研究生在以上五个维度的匹配度均高于本科生，学历越高，对自我与职场的认知更为明确，相应的人职匹配度更高。

表 3-1 2017 届毕业生人-岗匹配度

项目		非常匹配	比较匹配	一般	比较不匹配	非常不匹配	匹配度
本科生	职业价值观	14.81%	44.93%	28.10%	9.79%	2.37%	87.84%
	职业兴趣	14.42%	40.42%	31.71%	10.42%	3.03%	86.55%
	职业性格	14.34%	44.54%	30.70%	7.89%	2.53%	89.58%
	职业能力	14.30%	46.17%	32.02%	5.87%	1.63%	92.50%
研究生	职业价值观	16.12%	52.15%	24.81%	5.72%	1.19%	93.09%
	职业兴趣	15.45%	50.22%	26.67%	6.17%	1.49%	92.35%
	职业性格	11.81%	57.88%	24.96%	4.16%	1.19%	94.65%
	职业能力	13.82%	55.13%	25.04%	4.98%	1.04%	93.98%

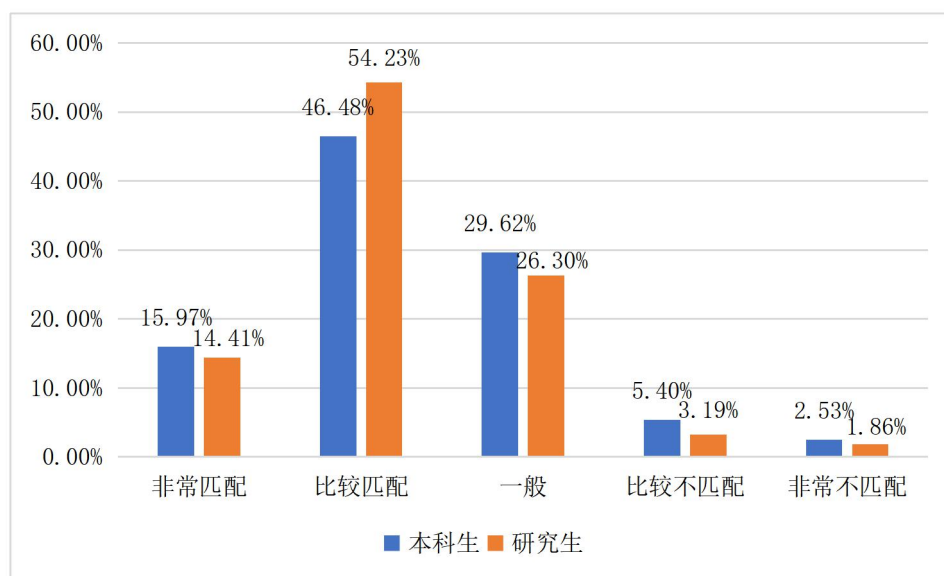


图 3-5 2017 届毕业生的人-组织匹配度

注：匹配度=“非常匹配”占比+“比较匹配”占比+“一般”占比。

四、专业相关度

调查显示，2017 届毕业生签约的职位与自己所学专业的相关度较高。本科毕业生工作与专业相关度为 82.16%，研究生工作与专业相关度为 87.89%，相比较而言，学历越高，相关度越高。

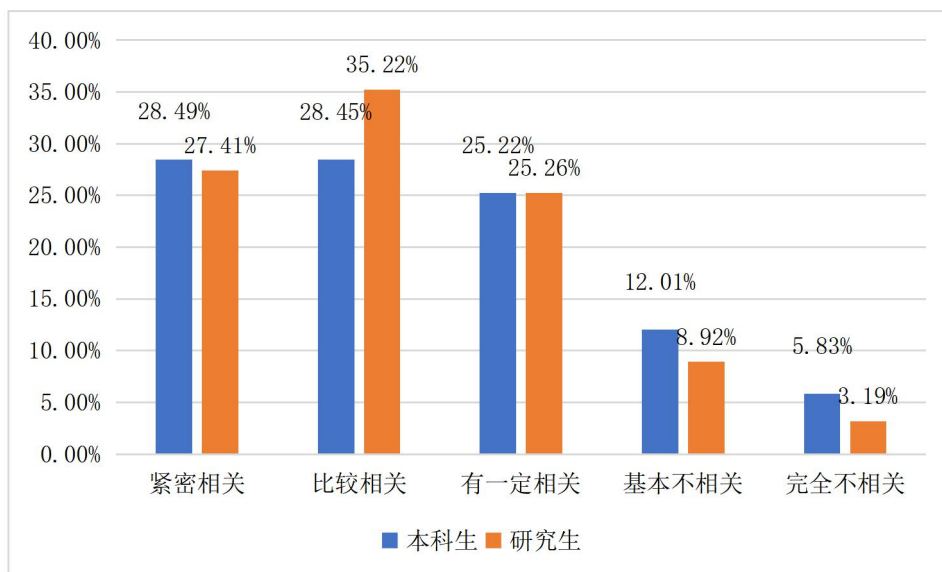


图 3-6 2017 届毕业生签约职位与所学专业相关度

注：相关度=“紧密相关”占比+“比较相关”占比+“有一定相关”占比。

五、工作稳定性

工作稳定性主要采用毕业生“离职情况”和“离职意愿”两个指标进行衡量，调查结果显示，武汉理工大学 2017 届毕业生工作较为稳定，本科毕业生和研究生在离校半年内未离职的人数比例分别为 94.09%、96.21%。

表 3-2 2017 届毕业生离校半年内离职次数

离职次数	0 次	1 次	2 次	3 次及以上
本科生	94.09%	5.25%	0.47%	0.19%
研究生	96.21%	3.49%	0.22%	0.07%

武汉理工大学 2017 届毕业生在离职意愿选项中，选择“一般”、“几乎没有”、“完全没有”的毕业生占据大部分，本科生三项合计占比 85.27%，研究生占比 90.49%，从调查结果可看出绝大部分毕业生对自己的工作较满意，无明显离职意愿。

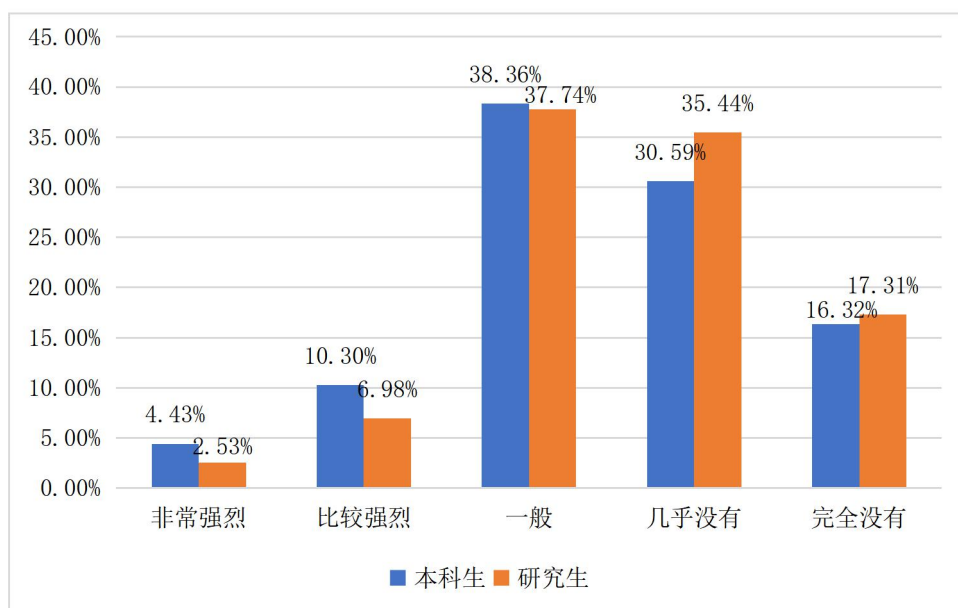


图 3-7 2017 届毕业生离职意愿

六、职业保障

调查结果显示，79.48%的本科生和 82.24%的研究生所在用人单位提供会给毕业生提供“五险一金”；此外，2.72%的本科生和 1.56%的研究生所在单位没有提供任何保险。

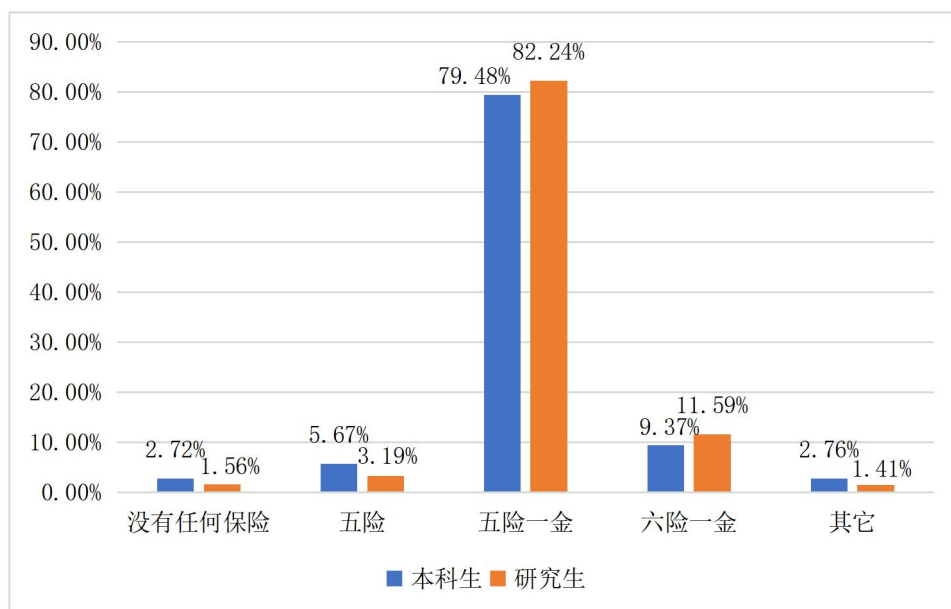


图 3-8 2017 届毕业生工作单位提供保险情况

七、工作时间

调查结果显示，本科生、研究生所在岗位每周工作时间主要集中在 41-50

小时，分别占比 44.31%、43.76%；每周工作时间在 40 小时及以内的本科生和研究生所占比例分别为 31.99%、35.15%。

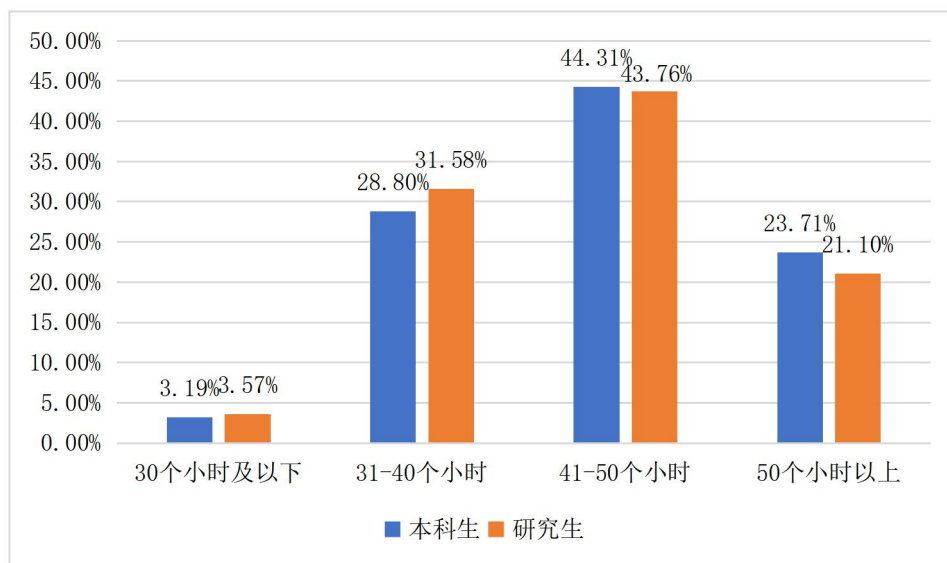


图 3-9 2017 届毕业生所在岗位每周工作时间

八、个人发展

毕业生个人发展主要从毕业生接受培训时间及职业发展机会两个维度分析。调查结果显示，绝大部分毕业生或多或少的接受过用人单位提供的培训，毕业生接受岗位培训的时间主要集中在一个月及以上，其中本科生占比 34.32%，研究生占比 30.61%，但仍有 5.91%的本科生和 6.46%的研究生表示从未接受岗位培训。

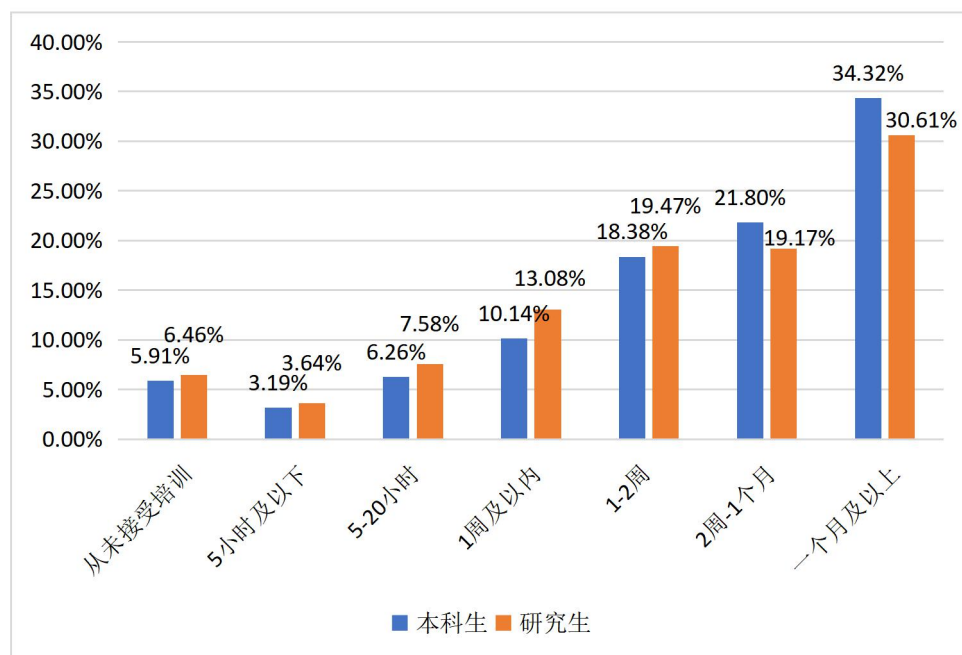


图 3-10 2017 届毕业生接受培训时间

毕业生进入职场后的个人发展和单位内职业发展机会密切相关, 调查结果显示, 大部分毕业生对单位内职业发展机会持乐观态度, 其中职业发展机会选择“很多”、“较多”、“一般”三项合计本科生占比 85.70%, 研究生占比 88.56%。

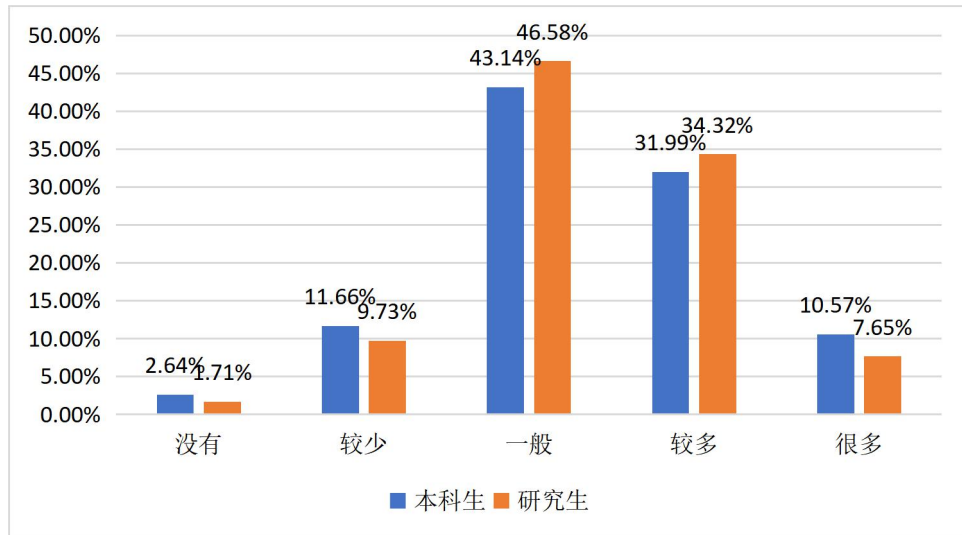


图 3-11 2017 届毕业生就业职业发展机会

第四部分 影响毕业生就业质量的相关因素分析

就业质量作为结果性指标，其反映了毕业就业获得的具体情况，受一系列相关因素的影响，毕业生求职行为，人力资本等作为过程性指标直接影响毕业生就业质量，积极主动的求职行为可以带来更好的就业结果，人力资本的积累，有助于毕业生就业获得、维持和发展自身职业生涯的职业胜任力。

一、毕业生求职情况

（一）毕业生求职行为

调查结果显示，毕业生从调整心态、准备简历到投递简历再到最终落实工作，本科毕业生平均用时 1.82 个月，在求职过程中，平均投递简历 14.88 份，获得 6.19 个面试机会，收到 2.44 个录用函，求职平均花费约 529 元。

毕业研究生平均用时 2.37 个月，在求职过程中，平均投递简历 23.46 份，获得 8.33 个面试机会，收到 2.93 个录用函，求职平均花费约 838 元。

本科毕业生：



图 4-1 2017 届本科毕业生求职过程

毕业研究生：

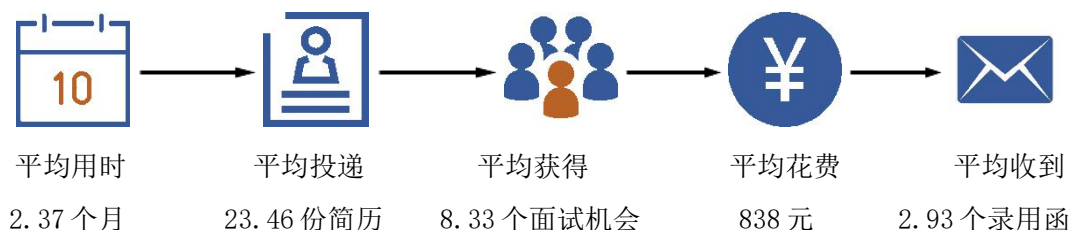


图 4-2 2017 届毕业研究生求职过程

（二）就业信息关注度

2017 届毕业生对就业信息的关注度较高，本科生与研究生对就业信息的关

关注度相差无几，“非常关注”和“比较关注”两项，本科生占比 91.27%，研究生占比 92.18%。

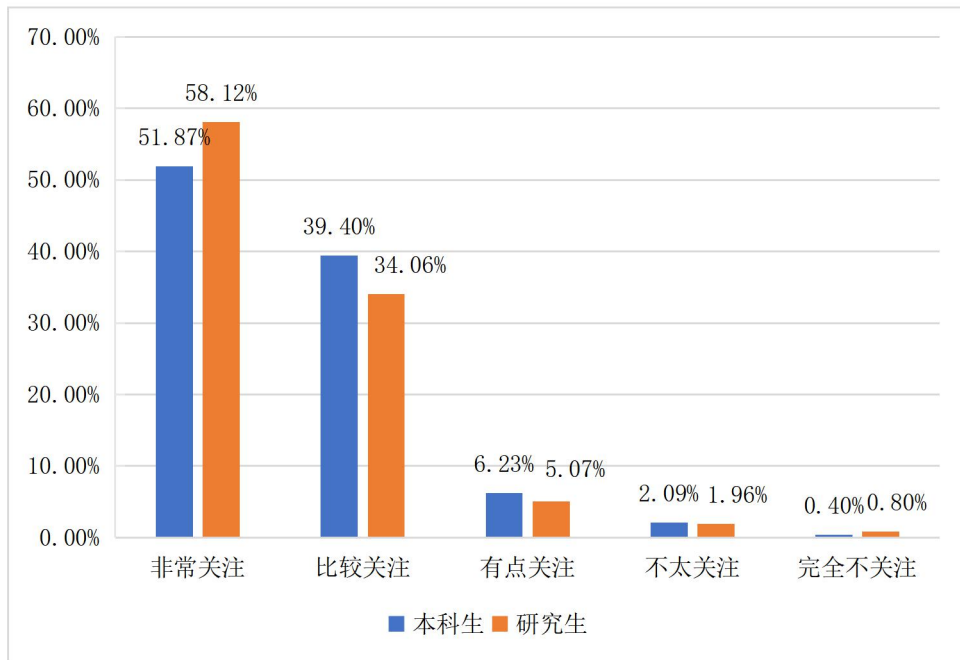


图 4-3 2017 届毕业生对就业信息的关注度

(三) 目标公司认知度

2017 届毕业研究生对目标公司认知度略高于本科生，研究生在“非常了解”和“比较了解”两项合计占比 67.10%，本科生占比 59.88%；总体而言，研究生对就业市场及目标单位的认知度略高于本科生。

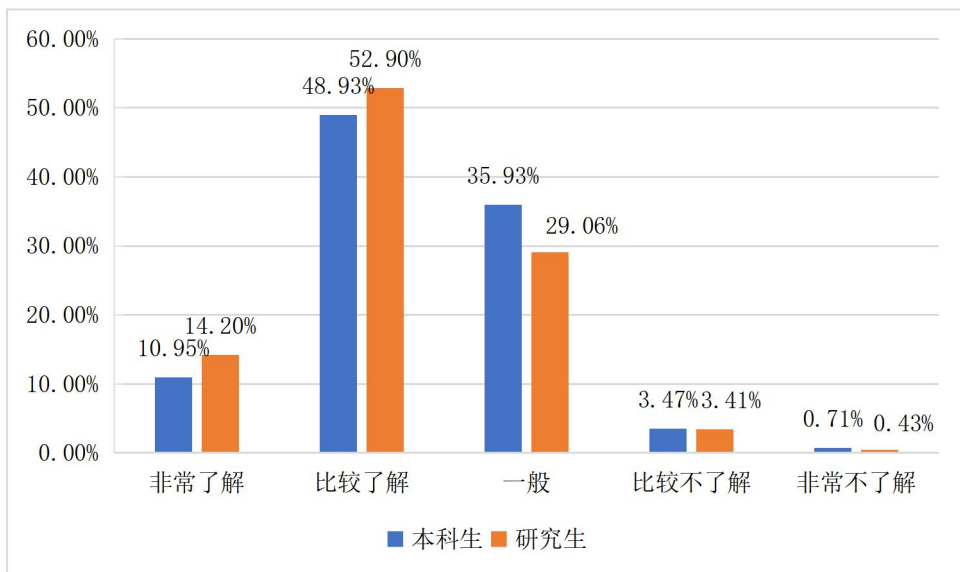


图 4-4 2017 届毕业生对目标公司的认知度

（四）落实工作渠道

从调查结果可以看出，“本校招聘会”仍然是应届毕业生找到工作的主要渠道，尤其是本科生，通过本校招聘会找到工作的占比 60.42%，研究生的求职渠道更加多元化，研究生落实工作渠道主要集中在：本校招聘会（34.78%）、本校就业信息网（20.51%）、社会招聘求职网站（14.06%）。

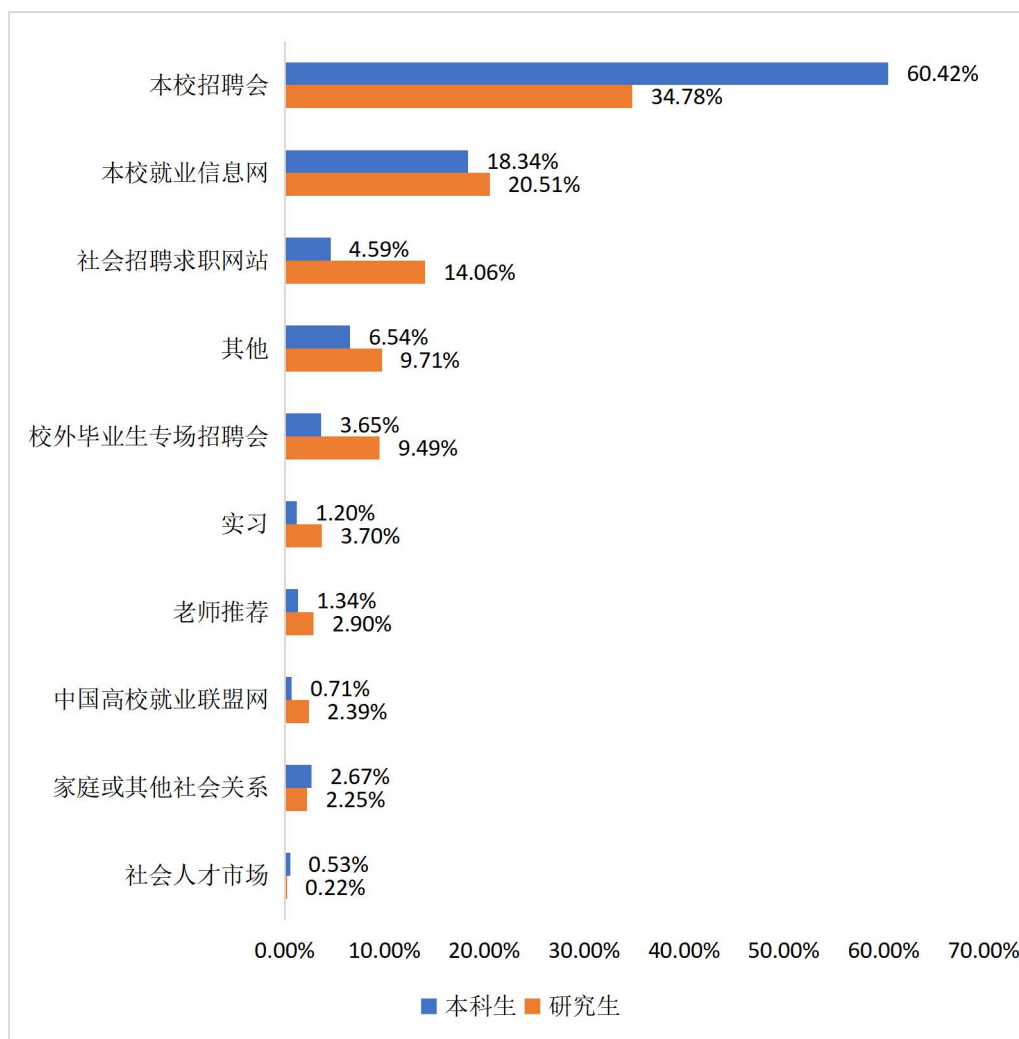


图 4-5 2017 届毕业生就业落实工作的渠道

（五）在校期间对求职有帮助的因素

调查结果显示，2017 届毕业生认为对自己求职帮助较大的因素主要是：“相关工作和实习实践经验”和“及时获取有效的信息”；其中，“专业研究能力”对研究生求职的影响远高于本科生。

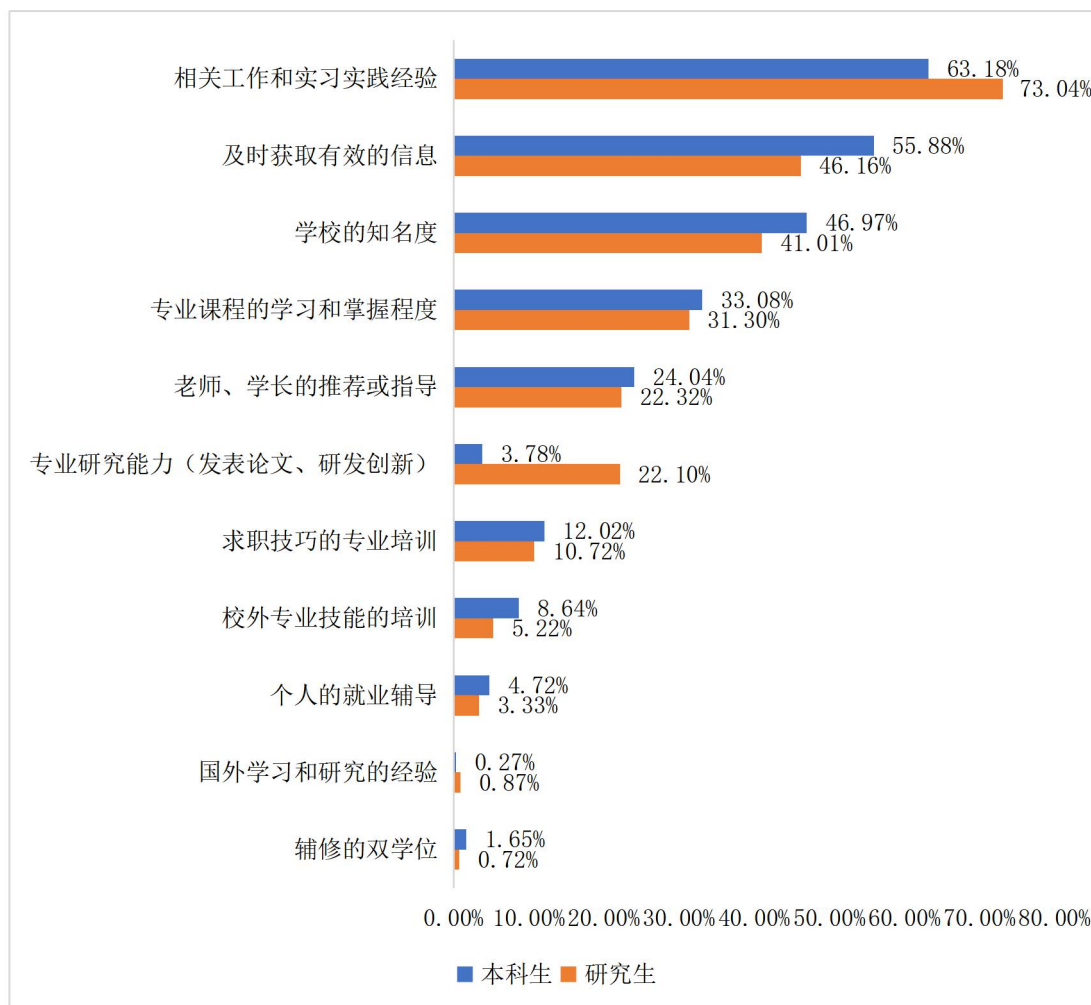


图 4-6 对 2017 届毕业生求职帮助较大的因素

注：该题为多选题，因此各选择项之和不为 100%。

二、毕业生人力资本

本项目人力资本主要采用奖学金和各种比赛获奖次数、英语证书、专业相关实习经历、职业资格证书四个显性人力资本指标来进行分析。

调查结果显示，毕业生在人力资本各分项指标上有一定的区别，研究生获奖次数和专业相关实习次数明显高于本科生，本科毕业生四级通过率为 93.37%，研究生六级通过率为 82.10%，此外，35.66%的本科毕业生和 45.43%的研究生获得 2 个以上与工作相关的职业资格证书。

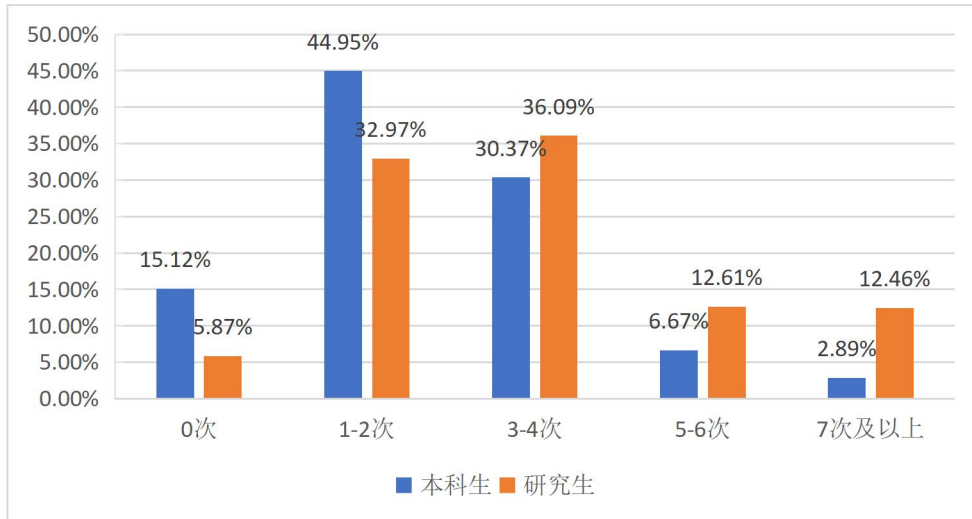


图 4-7 2017 届毕业生奖学金和各种比赛获奖次数

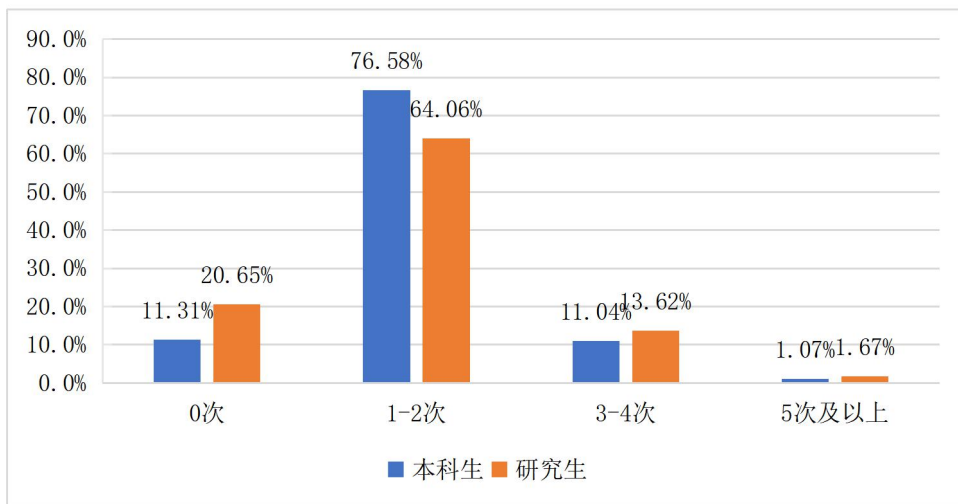


图 4-8 2017 届毕业生专业相关实习经历次数

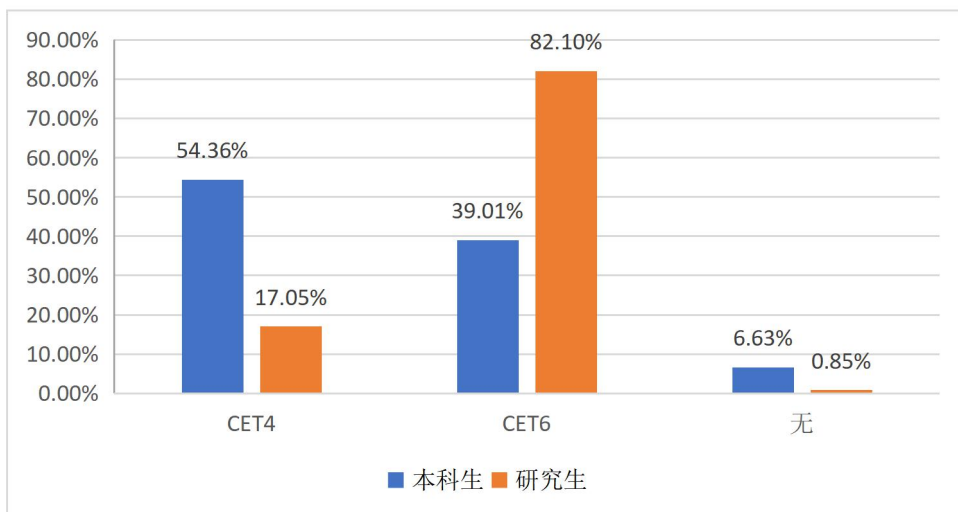


图 4-9 2017 届毕业生英语过级情况

第五部分 用人单位对学校人才培养质量 与就业服务工作的评价

一、用人单位对毕业生培养质量的满意度

2017 届毕业生培养质量测量主体主要从毕业生“使用者”用人单位的角度出发，从而更加全面、客观的反映学校人才培养过程中的问题。人才培养评价指标分为 6 个一级指标和 24 个二级指标。6 个一级指标分别为专业素养、职业素养、心理素养、综合能力、外语与软件使用能力、工作绩效。

调查显示，用人单位对武汉理工大学毕业生整体满意度较高，98.98%的用人单位对学校毕业生培养质量表示满意。

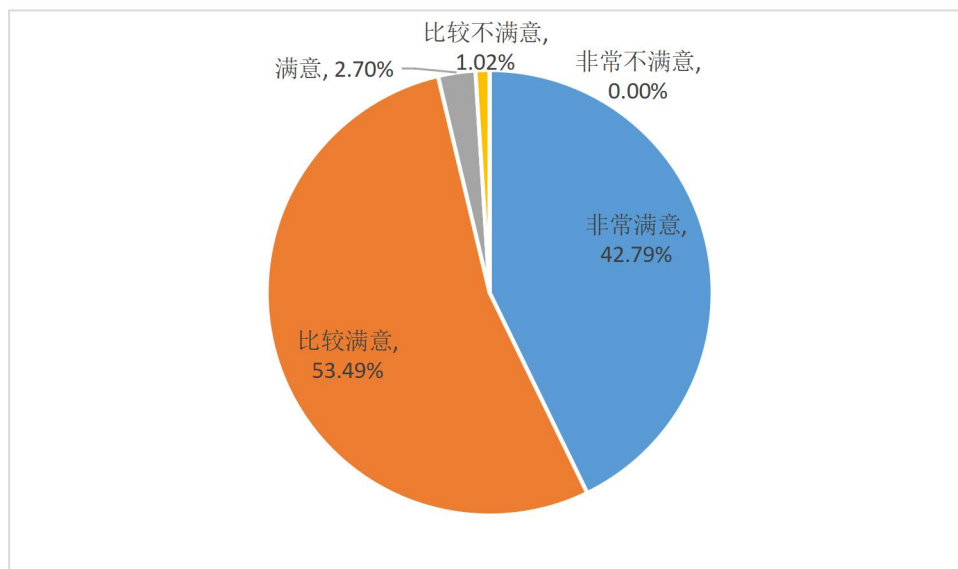


图 5-1 用人单位对 2017 届毕业生培养质量整体评价

注：满意度=“非常满意”占比+“比较满意”占比+“满意”占比。

调查结果显示，用人单位对 2017 届毕业生职业素养、心理素养评价较高，外语与软件使用能力评价相对较低，在 24 项基本工作能力的评价中，按照 1-5 分进行评分（评价越高，得分越高），用人单位对毕业生满意度较低的三项是：国际化视野（4.10）、人际沟通能力（4.24）、管理能力（4.27）。

（一）专业素养

表 5-1 用人单位对 2017 届毕业生专业素养的满意度

满意度 评价维度	非常满意	比较满意	满意	比较不满意	非常不满意	均值
专业知识	43.72%	53.02%	2.33%	0.93%	0.00%	4.40
专业技能	40.93%	54.42%	4.66%	0.00%	0.00%	4.36

（二）职业素养

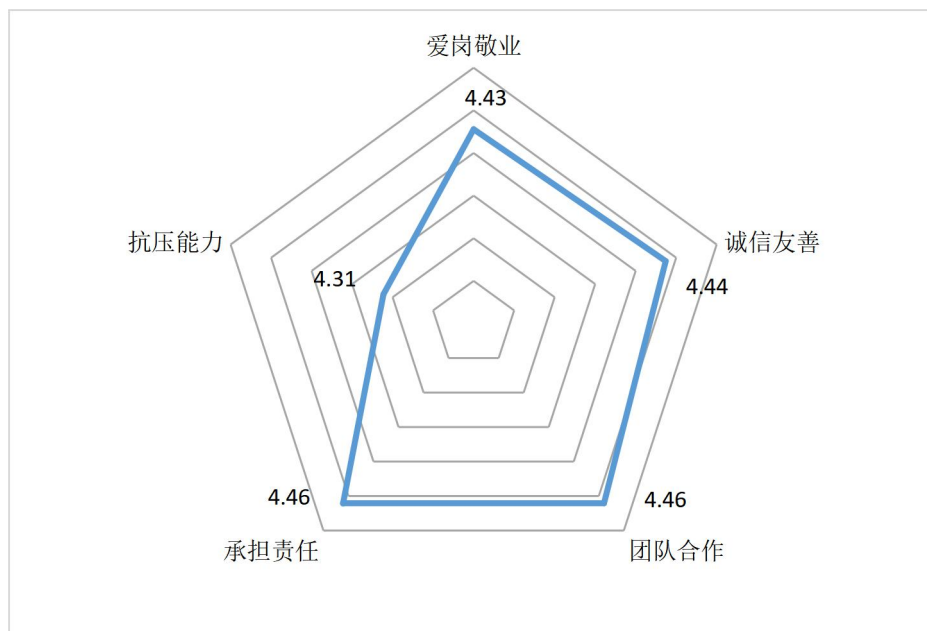


图 5-2 用人单位对 2017 届毕业生职业素养的整体评价

表 5-2 用人单位对 2017 届毕业生职业素养的满意度

满意度 评价维度	非常满意	比较满意	满意	比较不满意	非常不满意	均值
爱岗敬业	46.98%	48.83%	4.19%	0.00%	0.00%	4.43
诚信友善	47.44%	49.30%	2.79%	0.47%	0.00%	4.44
团队合作	49.30%	47.44%	3.26%	0.00%	0.00%	4.46
承担责任	50.23%	45.59%	4.19%	0.00%	0.00%	4.46
抗压能力	40.00%	52.09%	6.97%	0.93%	0.00%	4.31

（三）心理素养

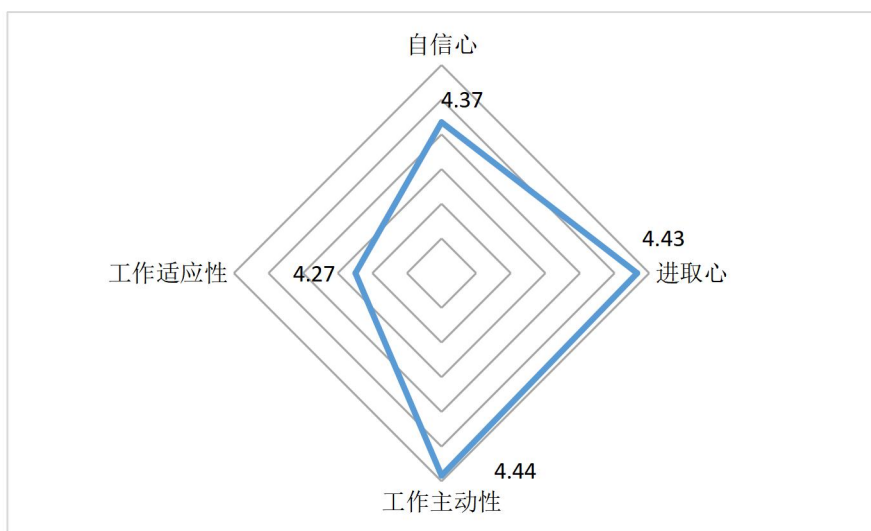


图 5-3 用人单位对 2017 届毕业生心理素养的整体评价

表 5-3 用人单位对 2017 届毕业生心理素养的满意度

满意度 评价维度	非常满意	比较满意	满意	比较不满意	非常不满意	均值
自信心	43.72%	50.24%	5.11%	0.93%	0.00%	4.37
进取心	48.84%	45.58%	5.58%	0.00%	0.00%	4.43
工作主动性	50.23%	44.66%	4.64%	0.00%	0.47%	4.44
工作适应性	36.75%	55.34%	6.51%	1.40%	0.00%	4.27

（四）综合能力

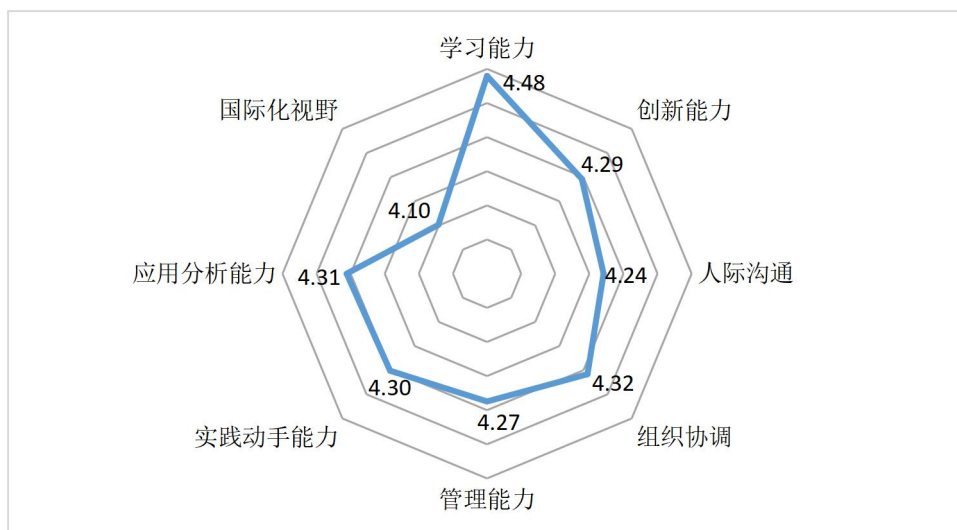


图 5-4 用人单位对 2017 届毕业生综合能力的整体评价

表 5-4 用人单位对 2017 届毕业生综合能力的满意度

满意度 评价维度	非常满意	比较满意	满意	比较不满意	非常不满意	均值
学习能力	52.10%	43.72%	4.19%	0.00%	0.00%	4.48
创新能力	38.60%	52.56%	8.37%	0.47%	0.00%	4.29
人际沟通	34.42%	55.34%	10.24%	0.00%	0.00%	4.24
组织协调	39.07%	53.49%	7.45%	0.00%	0.00%	4.32
管理能力	35.35%	57.67%	6.05%	0.93%	0.00%	4.27
实践动手能力	35.81%	58.60%	5.59%	0.00%	0.00%	4.30
应用分析能力	37.67%	55.81%	6.53%	0.00%	0.00%	4.31
国际化视野	30.70%	50.70%	16.72%	1.88%	0.00%	4.10

(五) 外语和软件使用能力

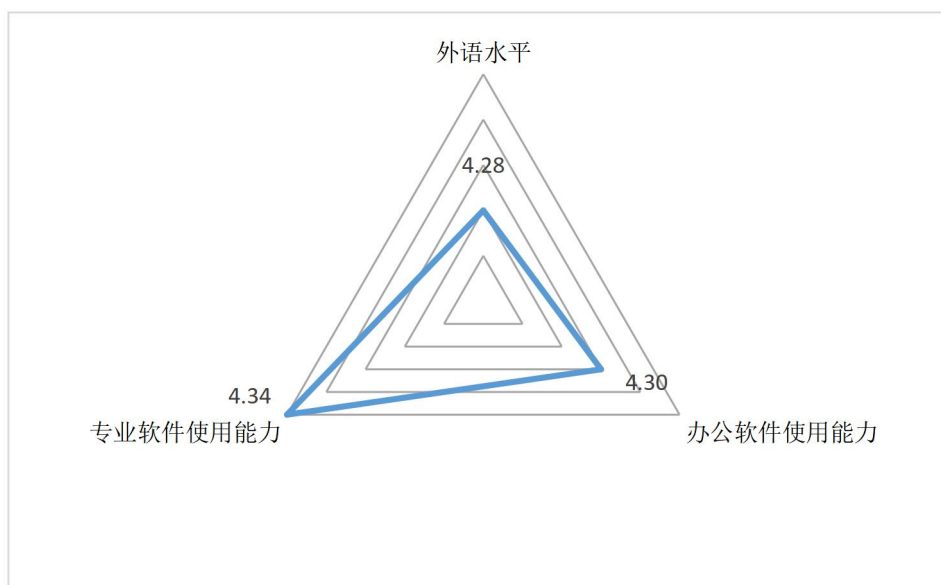


图 5-5 用人单位对 2017 届毕业生外语和软件使用能力的整体评价

表 5-5 用人单位对 2017 届毕业生外语和软件使用能力的满意度

满意度 评价维度	非常满意	比较满意	满意	比较不满意	非常不满意	均值
外语水平	39.88%	49.30%	9.88%	0.94%	0.00%	4.28
办公软件使用能力	38.60%	53.49%	7.44%	0.47%	0.00%	4.30

专业软件使用能力	41.40%	51.63%	6.98%	0.00%	0.00%	4.34
----------	--------	--------	-------	-------	-------	------

（六）工作绩效

表 5-6 用人单位对 2017 届毕业生工作绩效的满意度

评价维度 \ 满意度	非常满意	比较满意	满意	比较不满意	非常不满意	均值
工作任务完成情况	40.47%	53.02%	6.51%	0.00%	0.00%	4.34
人际关系处理情况	39.07%	52.56%	8.37%	0.00%	0.00%	4.31

（七）人才培养需改进方面

调查结果显示，用人单位认为学校人才培养应改进方面主要是：教学实践环节（41.40%）、专业技能（36.28%）、创新意识（28.37%）、人际交往能力（27.44%）、职业素养（27.44%）。

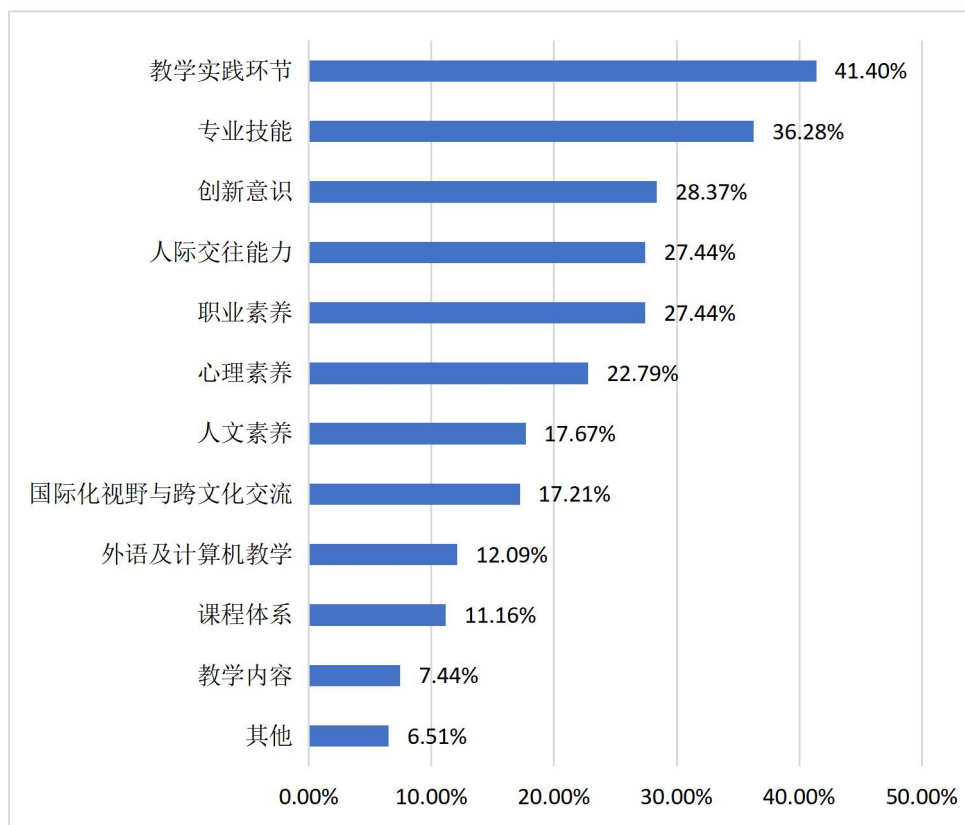


图 5-6 用人单位认为人才培养需要改进的方面

注：该题为多选题，因此各选择项之和不为 100%。

二、用人单位对学校就业服务工作的满意度

武汉理工大学就业服务质量的评价指标分为 4 个一级指标 9 个二级指标。4 个一级指标分别为就业招聘服务、就业信息服务、就业管理服务、就业指导服务。调查结果显示，99.53%的用人单位对学校就业服务工作表示满意。

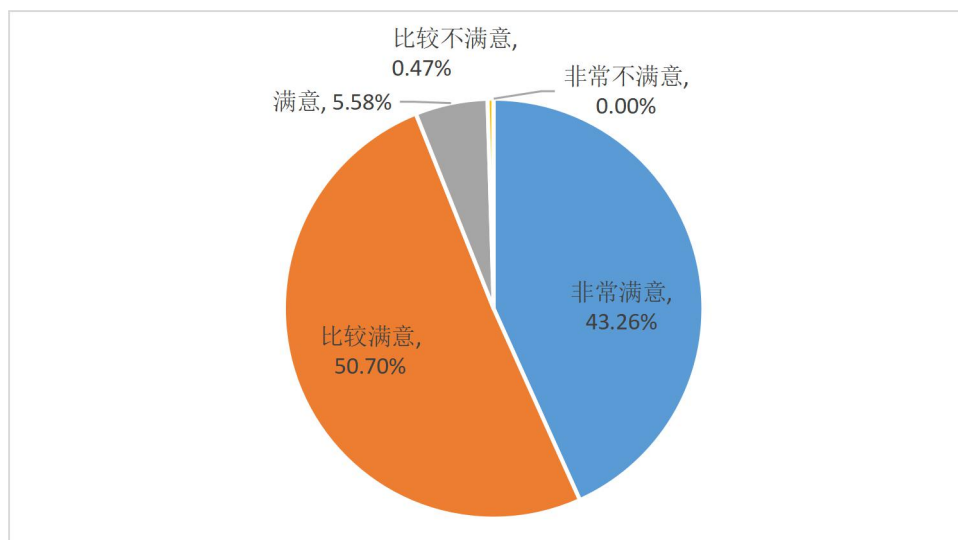


图 5-7 用人单位对武汉理工大学就业服务工作的整体评价

注：满意度=“非常满意”占比+“比较满意”占比+“满意”占比。

对细分的 9 个分项就业服务指标进行评价，按照 1-5 级进行评分（评价越高，得分越高），调查结果显示，用人单位对学校就业工作满意度较高的三项是：服务态度（4.46）、信息发布及时性（4.40）、场地条件（4.34）；满意度较低的三项是：学生违约情况（4.06）、就业协议书签订（4.12）、毕业生职业规划意识（4.16）。

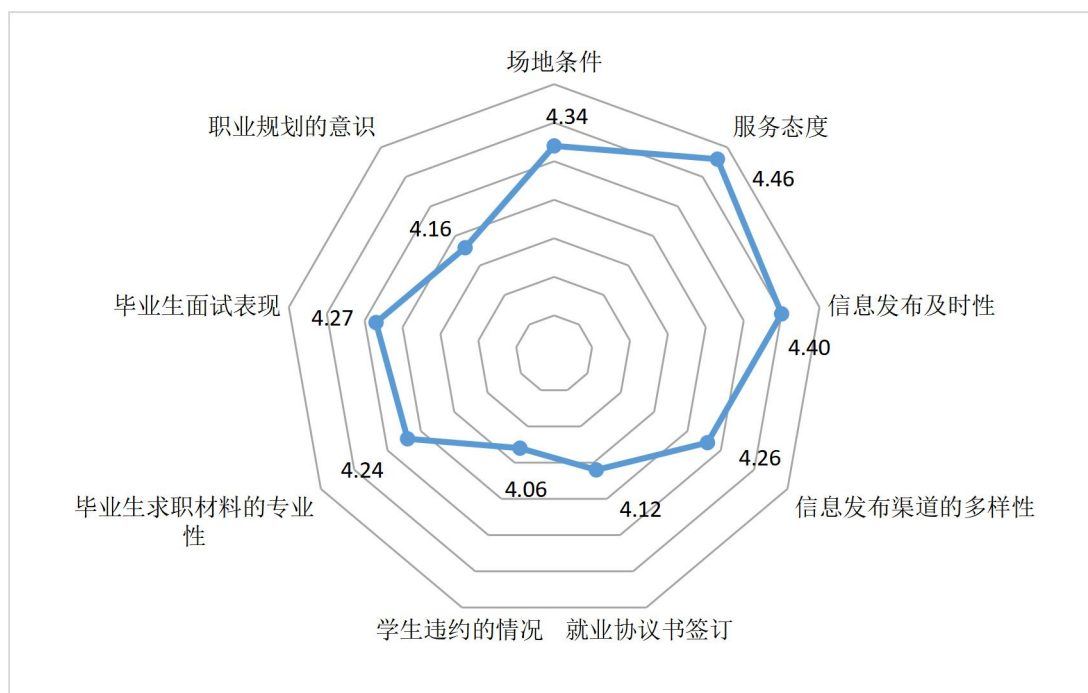


图 5-8 用人单位对武汉理工大学就业服务工作的综合评价

表 5-7 用人单位对武汉理工大学就业服务工作的综合评价

评价维度		非常满意	比较满意	满意	比较不满意	非常不满意	均值
就业招聘服务	场地条件	49.30%	38.60%	9.30%	2.33%	0.47%	4.34
	服务态度	56.74%	34.88%	6.05%	1.86%	0.47%	4.46
就业信息服务	信息发布及时性	51.63%	38.60%	8.84%	0.47%	0.47%	4.4
	信息发布渠道的多样性	44.65%	39.53%	13.95%	1.40%	0.47%	4.26
就业管理服务	就业协议书签订	35.81%	46.05%	13.49%	3.72%	0.93%	4.12
	学生违约的情况	29.77%	49.77%	17.21%	2.79%	0.47%	4.06
就业指导服务	毕业生求职材料的专业性	34.88%	54.88%	9.30%	0.93%	0.00%	4.24
	毕业生面试表现	33.95%	60.47%	4.65%	0.93%	0.00%	4.27
	职业规划的意识	31.63%	53.95%	13.49%	0.93%	0.00%	4.16

(五) 就业服务工作需改进的方面

调查结果显示, 48.37%的企业认为武汉理工大学就业服务工作已较完善, 对学校就业工作给予了充分的肯定, 36.28%的企业认为应加强校企沟通, 21.40%

的企业认为学校在招聘信息发布方面还有待改进。

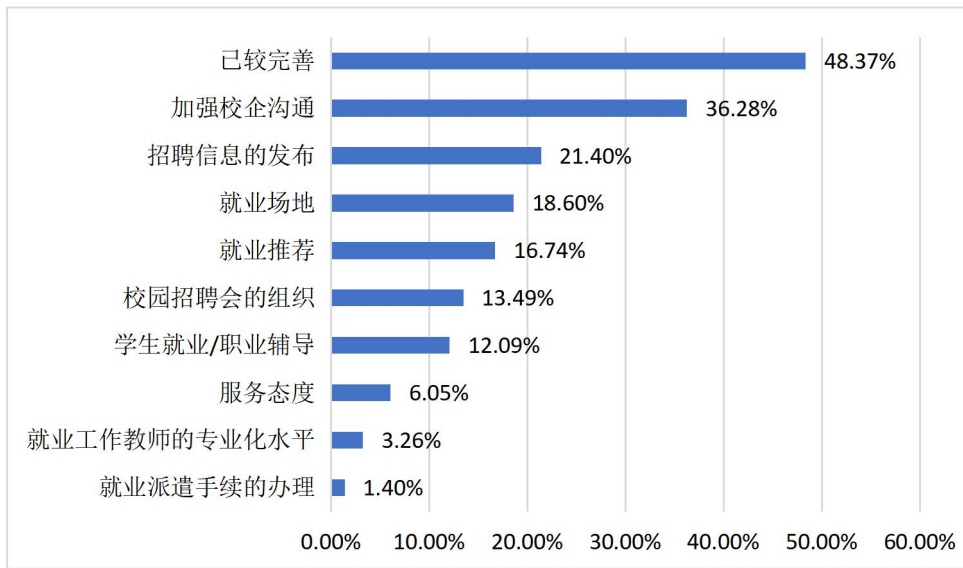


图 5-9 用人单位认为就业服务工作需要改进的方面

注：该题为多选题，因此各选择项之和不为 100%。

第六部分 学校就业创业工作的主要特色

一、实施精准帮扶，确保充分就业

学校针对就业困难学生实施精准帮扶，开展就业困难学生就业进展月报制度，建立就业困难学生台账，及时掌握就业困难学生就业动态，一生一档、一生一策，帮助 268 名就业困难毕业生落实工作岗位。实施离校未就业毕业生跟踪反馈制度，通过跟踪服务落实就业岗位人数 1587 人，2017 届毕业生领取就业补贴 1827 人。

二、稳固就业市场，开拓优质资源

2017 年我校继续开展用人单位走访调研工作，组织 50 余人赴各地用人单位进行用人需求信息调研，分别前往重庆、杭州、成都、广州等重要城市，走访用人单位 80 余家，召开专题座谈会 40 余场，进一步加强与用人单位以及地方政府人社机构的深度交流沟通，夯实校企、校地关系，提升我校人才培养与企业发展和地域发展的适应度。

与此同时，有重点的与三大行业、世界五百强、中国五百强、中国民营五百强以及战略新兴产业企业等优质单位联系，为我校学生就业争取提供更多需求岗位。针对 2017 届毕业生，来校用人单位中三大行业 1824 家，世界五百强以及中国五百强、民营五百强企业 1070 家，战略新兴产业企业接近 772 家，提供岗位数量超过 7 万余，来校单位质量和岗位数量稳步提升。

三、强化服务理念，凸显服务质量

在牢牢遵循“有利于学生成长成才、有利于用人单位招贤纳士、有利于学校可持续性发展”的就业工作理念下，就业招聘继续加强“程序化、标准化、专业化、实时化、全程化”招聘服务模式建设，在企业来校招聘的前期联系、现场宣讲、后期笔面试签约等环节中保障就业服务的不间断提供，确保企业随时随地享有就业人员的服务，不断提高学生和用人单位满意度。2017 届毕业生调研显示我校就业服务满意度超过 99%。

四、不断开拓创新，完善创业型人才培养方案

创业学院完善了工商管理（创业教育）辅修双学位培养方案，探索建立了项

目制、小学期制、团队教学的培养方式，面向 7 所武汉部属高校联合招生；制订了 2017 年工商管理（创业管理方向）本科专业培养方案，并实施专业小班化教学；制订了创业管理硕士研究生培养方案并进行了论证和备案，拟于 2018 年实施招生。

五、多途径广纳才，打造优秀创业师资队伍

创业学院已初步构建了一支“专兼结合”的创业教育师资队伍，通过学校人事处面向全球招募研究型专职教师和实践型专职教师，以课程招募的方式面向社会公开聘请兼职创业教育师资，同时从创业校友、社会上成功企业家、行业管理专家、投资金融等专业机构人员、科技技术专家等领域聘任创业导师。目前学院已组建 45 位创业导师团队。

六、系列成果显著，建设示范创业实践平台

丰富和完善了创客空间、创业园、孵化器和科技园“四级链接”创业实践平台的服务内容。加强对创业学生的辅导服务，打造创新创业者培养、创业师资队伍建设、科技创新服务、投融资服务、创业辅导与咨询、信息服务、基础服务七位一体的服务模式和内容，已累计举办创业沙龙活动 76 期，创业专题讲座 70 场，创业导师门诊 75 期。累计孵化企业 263 家，促进转化科技成果 420 项，高新技术企业 17 家。获得了科技部国家级科技企业孵化器、国家级众创空间。

第七部分 毕业生就业的发展趋势

一、就业流向的变化趋势

通过对 2015-2017 届毕业生就业流向对比分析可知,本科毕业生近三年出国(境)及升学人数比例逐年增加,同比 2015 届增长约 4 个百分点;协议就业仍然是硕士生的主要流向,近三年均保持在 91.00%以上,硕士生升学人数逐年减少;博士生就业流向主要集中在协议就业,其中 2017 届博士生升学比例明显提升,相比 2015 届增加约 6 个百分点。

表 7-1 用人单位 2015-2017 届就业流向变化

毕业生总体 流向	本科生			硕士生			博士生		
	2015	2016	2017	2015	2016	2017	2015	2016	2017
出国(境)	4.40%	5.06%	5.78%	1.01%	0.84%	1.26%	2.11%	3.05%	3.13%
待就业	4.76%	4.37%	4.16%	2.77%	2.68%	3.20%	3.52%	1.53%	5.00%
灵活就业	3.28%	2.94%	2.95%	2.10%	1.04%	1.79%	2.82%	0.00%	1.25%
升学	31.26%	31.47%	33.99%	2.28%	2.19%	2.04%	7.04%	6.11%	13.75%
协议就业	56.02%	55.89%	52.93%	91.68%	93.05%	91.55%	84.51%	89.31%	76.88%
自主创业	0.28%	0.27%	0.19%	0.16%	0.20%	0.16%	0.00%	0.00%	0.00%

二、薪酬水平的变化趋势

调查结果显示,武汉理工大学近三年毕业生低签约薪酬比例逐年降低,高收入薪酬比例人数逐年增加。2015-2017 届,本科毕业生月薪 3000 元以下薪酬区间下降约 15 个百分点,而月薪 6000 元以上人群比例提升约 22 个百分点;研究生月薪 4000 元以下区间占比减少约 14 个百分点,7000 元以上比例较 2015 届增加约 14 个百分点。

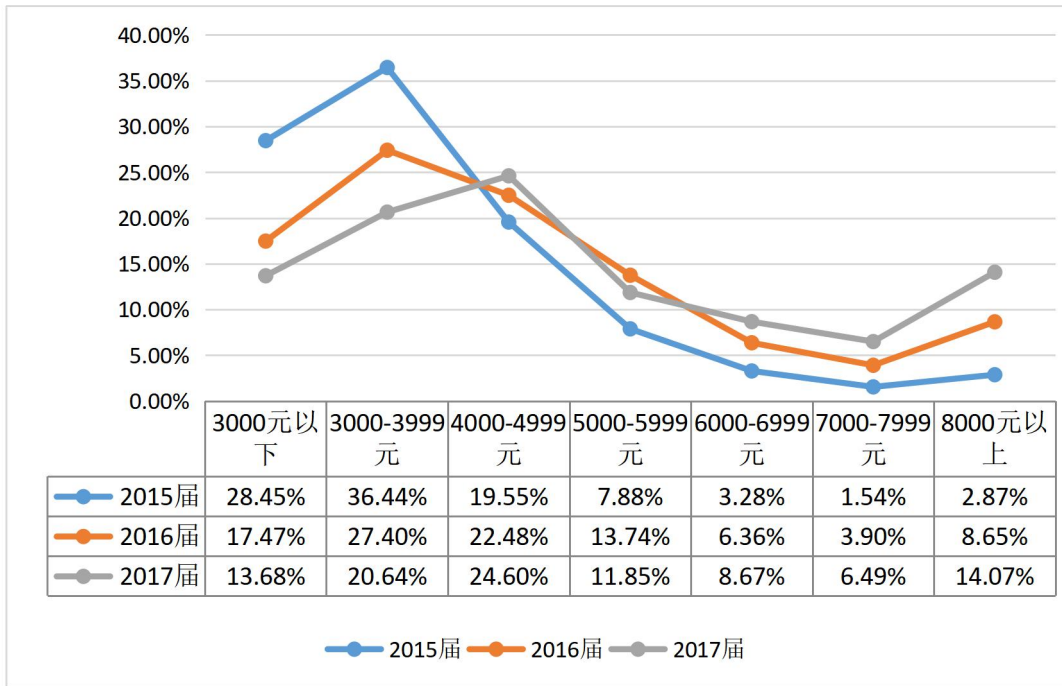


图 7-1 2015-2017 届本科毕业生薪酬变化趋势

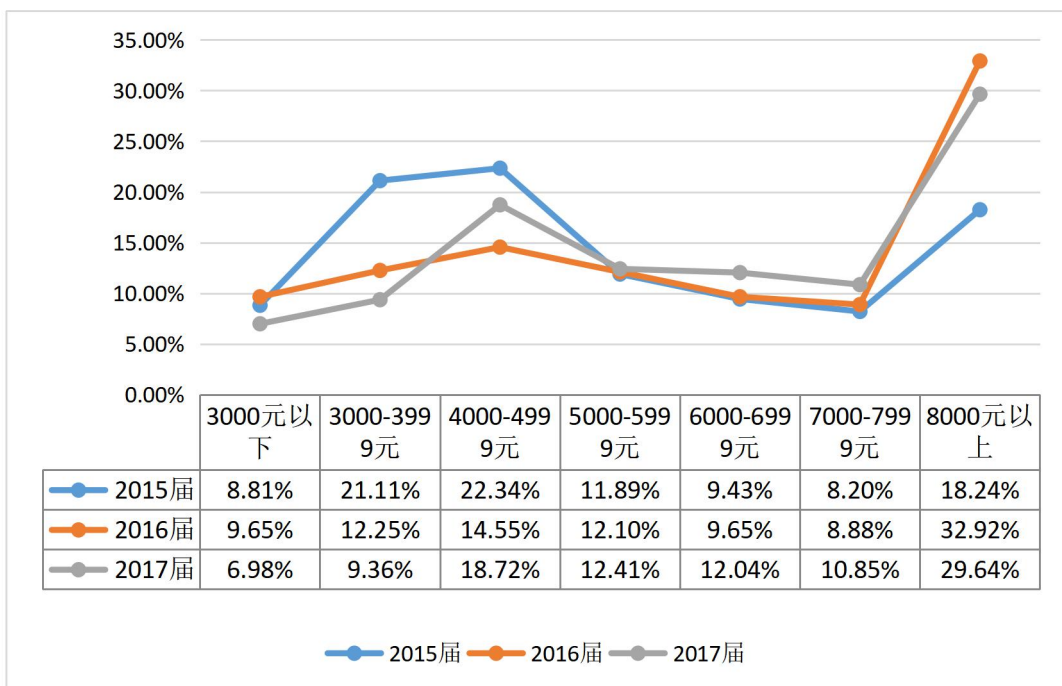


图 7-2 2015-2017 届毕业研究生薪酬变化趋势

三、就业满意度的变化趋势

调查结果显示，2015-2017 届，本科毕业生对就业单位的整体满意度所占比例分别为 88.75%、87.87%、92.31%，满意度呈波动上升趋势；研究生对就业单位的整体满意度稳中有升，近三年均保持在 93.00% 以上。

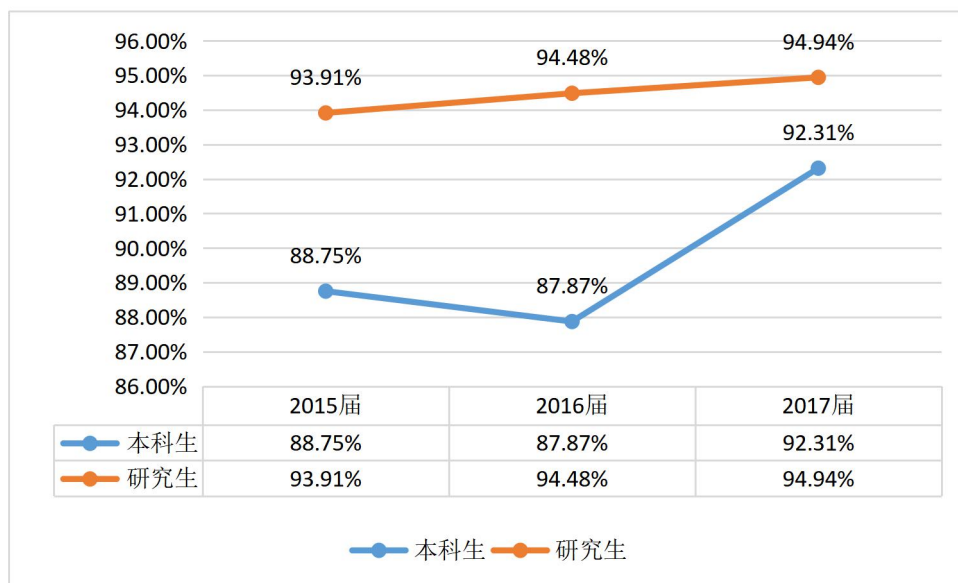


图 7-3 2015-2017 届毕业生就业满意度变化趋势

四、专业相关度的变化趋势

调查结果显示，2015-2017 届，本科毕业生专业相关度分别为 78.97%、80.15%、82.16%，呈逐年上升趋势；研究生专业相关度分别为 89.22%、87.14%、87.89%，波动幅度较小，近三年专业相关度均保持在 87.00% 以上，这也说明学校专业设置比较符合社会需求，毕业生所学专业技能与实际工作的契合度高，能够学以致用。

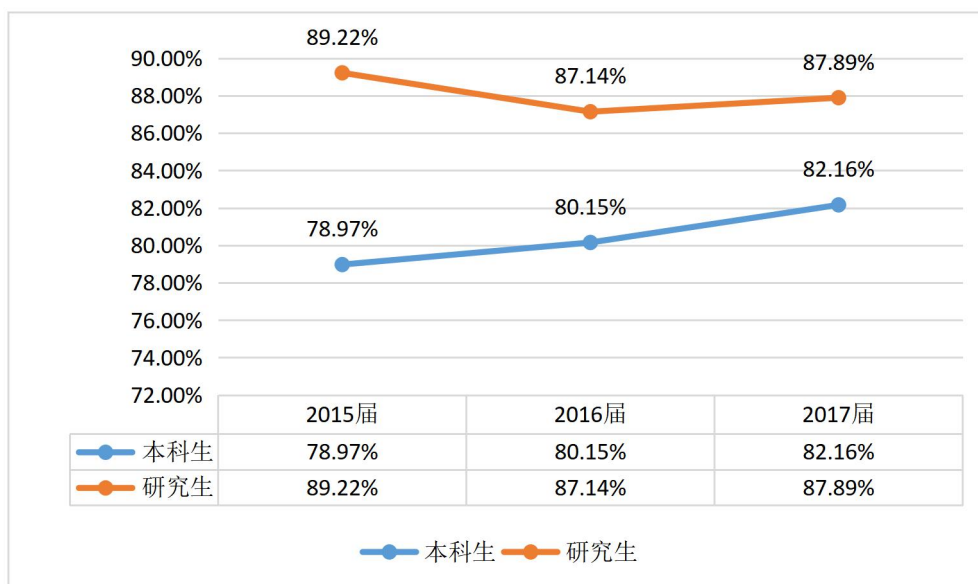


图 7-4 2015-2017 届毕业生专业相关度变化趋势

五、用人单位需求变化趋势

通过对来校招聘用人单位（452 家）的调查显示，大部分用人单位预计未来

三年对本科及以上学历毕业生需求数量将增加，其中“大量增加”、“略增加”两项占比合计 80.52%，19.48%的用人单位对毕业生需求量变化不大。

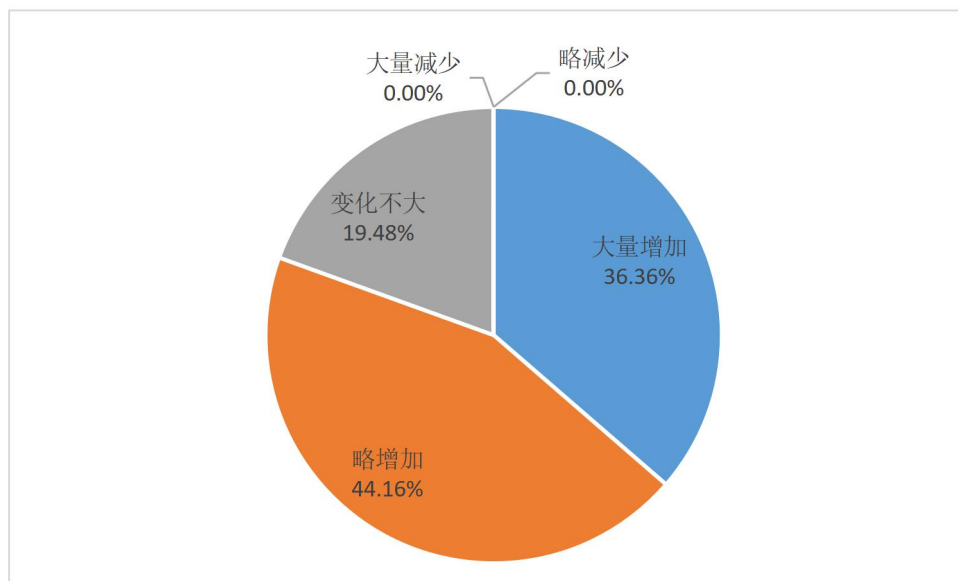


图 7-5 用人单位对毕业生的需求数量变化情况

第八部分 毕业生就业状况对教育教学的反馈

武汉理工大学高度重视就业对人才培养，招生、专业设置、学科建设的反馈与指导，始终以服务国家人才战略为己任，加强研究就业市场，时刻关注社会需求，学校每年开展毕业生就业状况和用人单位需求反馈调查，充分参考就业大数据，为学校改革和发展提供决策参考，不断提高人才培养的社会适应性和专业能力的契合度。

一、毕业生就业状况对生源质量的影响

我校毕业生充分就业和高质量就业状况，对提升我校社会声誉发挥了积极作用，吸引着广大优质考生报考我校。2017 年我校理科生源质量稳中有升，录取本科一批理科新生中，考生成绩超过当地一本线 60 分以上的人数占该类招生人数的 94.5%，比 2016 年增加 3.6 个百分点；录取分数线高出当地一本线 60 分以上的省份达 26 个，其中湖北、河南、河北、安徽、贵州、福建等 13 个省份录取线超过一本线 90 分以上，最高分高于当地一本线 145 分。文科生源质量提升明显，录取本科一批文科新生中，考生成绩超过一本线 30 分以上的人数占该类招生人数的 92.1%，录取分数线超过当地一本线 30 分以上的省份达 26 个。湖北省录取分数线再创新高，理科高出一本线 92 分，文科高出一本线 55 分。

二、毕业生就业状况对学科建设的影响

学校不断优化专业结构，提升专业建设水平。学校根据《武汉理工大学本科专业淘汰实施细则》，结合毕业生就业状况，从生源质量、就业质量、专业建设、专业分流、持续改进等方面对专业办学质量与效果进行综合评价，依据评价结果对相关专业实行警告、限制招生、停办等处理措施。结合 2017 年浙江省新的招生考试制度，对相关学院的招生专业（类）进行了调整，调整以后共有 59 个专业按照 20 个大类进行招生，与 2016 年相比增加 4 个大类。学校根据《武汉理工大学本科专业设置管理办法》，结合毕业生就业状况，按照“新工科”建设要求，强化学校面向行业新需求的卓越人才培养能力，向教育部申请设置新专业。

三、毕业生就业状况对教育教学改革的影响

深入推进创新创业教育改革，构建人才培养新体系。2017 年全面修订人才培养方案，构建人才培养新体系、新标准，推进创新创业教育与专业教育深度融

合；全面开展创新创业教育课程建设，构建与专业结合的创业类课程体系；大力推进创新创业平台建设，打造创客空间；组建大学生创新创业团队，支持创业学院加快开办工商管理创业试点班，鼓励有条件的学院开设专业+创业试点班，加快建设专兼职相结合的高水平创新创业师资队伍，建立创新创业人才培养质量监控体系，探索建立适应创新创业教育的学生评价体系。

全面推进课程信息化，加强课程资源建设。开展全校各专业主干课程信息化建设。截至 2017 年，各级网络开放课程，已经完成验收并上线使用 167 门；2017 年，在建课程 419 门，组织课程负责人完成课程建设方案详细设计、论证，重点对相关课程负责人进行培训指导，提升课程信息化建设能力；对 16 门省级/国家级资源共享课与视频公开课继续进行升级改造。

持续推进课程教学改革，提高教学效果。注重发挥网络信息技术在推进教师教学发展工作中的积极作用，采取集中培训、线上培训和定期研讨相结合的方式，提升教师利用信息化技术开展教学的能力。支持教师开展教学内容、教学方法与考核方式改革研究与实践，开展课堂教学方法改革实践，遴选部分课堂设立“混合式课程教学方法改革”专项，结合学校课程信息化建设，开展混合式教学改革，促进教学研究推动教学改革，提高课堂教学效果，提升人才培养质量。

建设高水平师资队伍，加强人才队伍建设。2017 年继续开展学校特色专业教授和精品课程教学名师评聘和考核工作。经校教学委员会评审，评选出特色专业责任教授候选人 4 人，精品课程教学名师候选人 16 人。继续开展本科教学团队建设工作，支持已立项的 123 个本科教学团队开展建设，2017 年立项 77 个本科教学团队工作，继续开展青年教学名师培育及选拔计划。开展 2017 年国家“万人计划”教学名师及湖北省名师工作室主持人推荐工作。经省教育厅评审，谢峻林教授被推荐为 2017 年国家“万人计划”教学名师候选人。黄学辉教授被评为 2017 年湖北省名师工作室主持人（公示未下文）。组织全国万名优秀创新创业导师人才库首批入库导师推荐工作，18 位导师确定为首批入库导师。

四、毕业生对学校人才培养的反馈

（一）母校的整体满意度和推荐度

2017 届毕业生对母校的整体满意度较高，其中本科生的满意度 96.92%，研究生满意度 96.09%；此外，72.35%的本科毕业生和 73.77%的研究生明确表示愿

意向他人推荐母校。

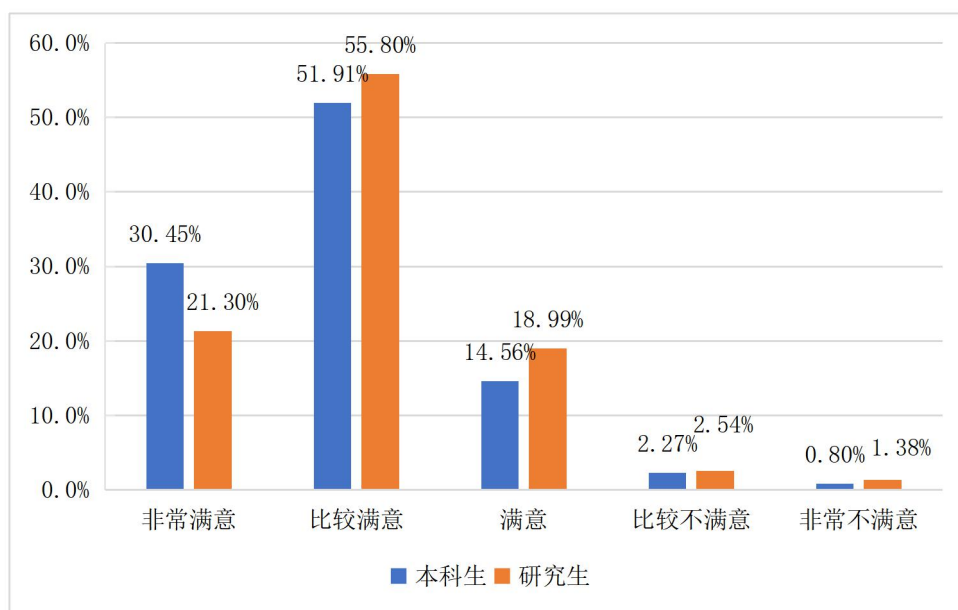


图 8-1 2017 届毕业生对母校的整体满意度

注：满意度=“非常满意”占比+“比较满意”占比+“满意”占比。

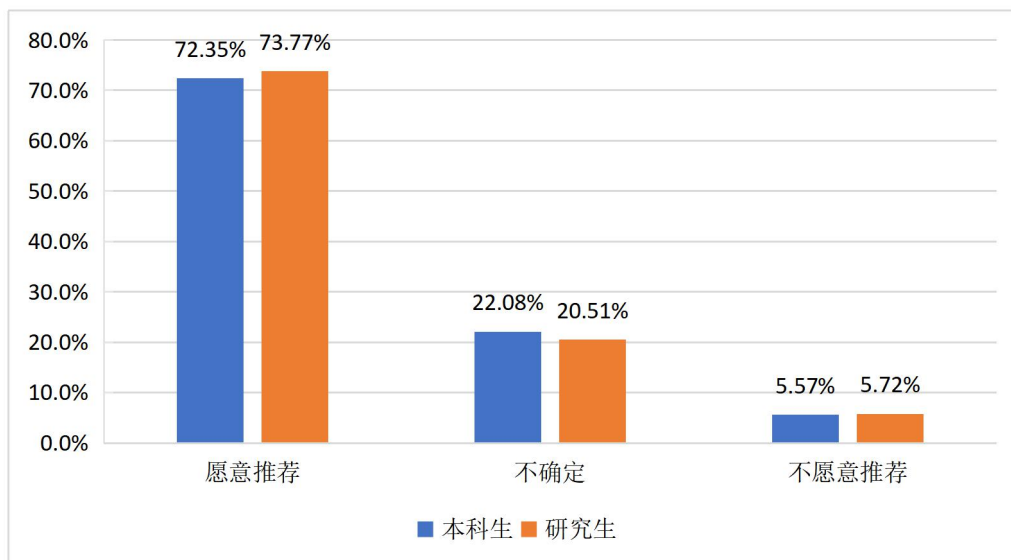


图 8-2 2017 届毕业生对母校的推荐度

注：推荐度=“愿意推荐”占比

（二）毕业生对学校就业创业工作的评价

对学校就业工作的满意度：2017 届毕业生对学校就业工作的整体满意度较高，本科生 97.24%，研究生 95.07%。

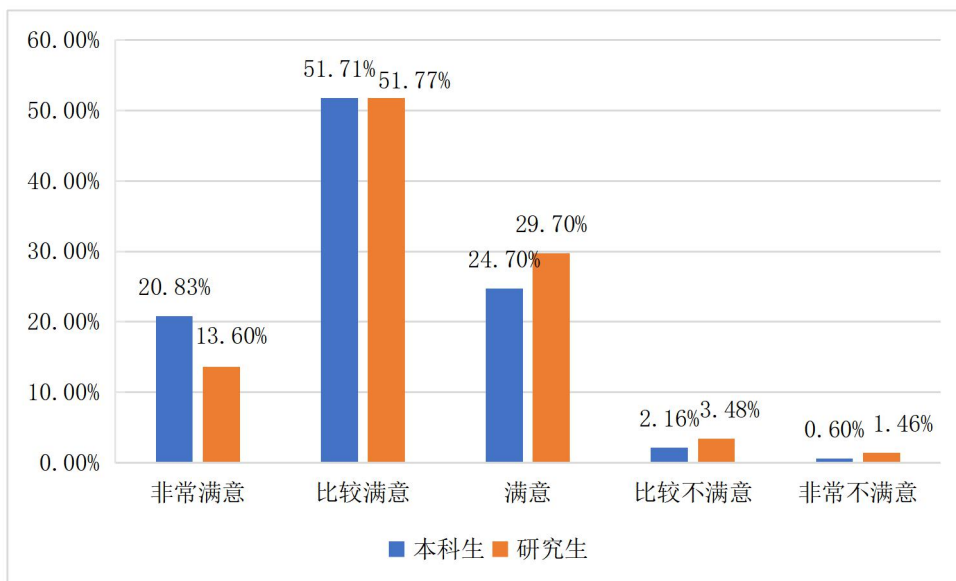


图 8-3 2017 届毕业生对学校就业工作的满意度

注：满意度=“非常满意”占比+“比较满意”占比+“满意”占比。

对学校创业工作的满意度：2017 届毕业生对学校创业服务的满意度略高于对就业服务的满意度评价，本科生 97.37%，研究生 96.03%。

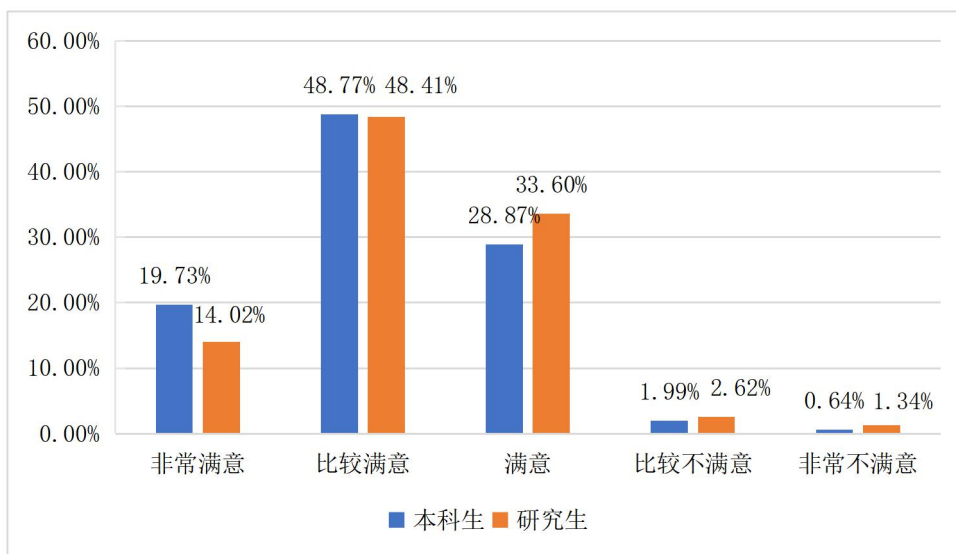


图 8-4 2017 届毕业生对学校创业工作的满意度

注：满意度=“非常满意”占比+“比较满意”占比+“满意”占比。

毕业生认为我校就业指导工作需要改进的方面：2017 届毕业生认为学校就业指导工作需要改进的前三项为：求职指导与咨询，本科生（46.01%）、研究生（46.16%）；就业信息的提供，本科生（32.34%）、研究生（39.33%）；生涯规划指导，本科生（38.04%）、研究生（33.48%）；其中生涯规划指导，本科生的

需求高出研究生约 5 个百分点。

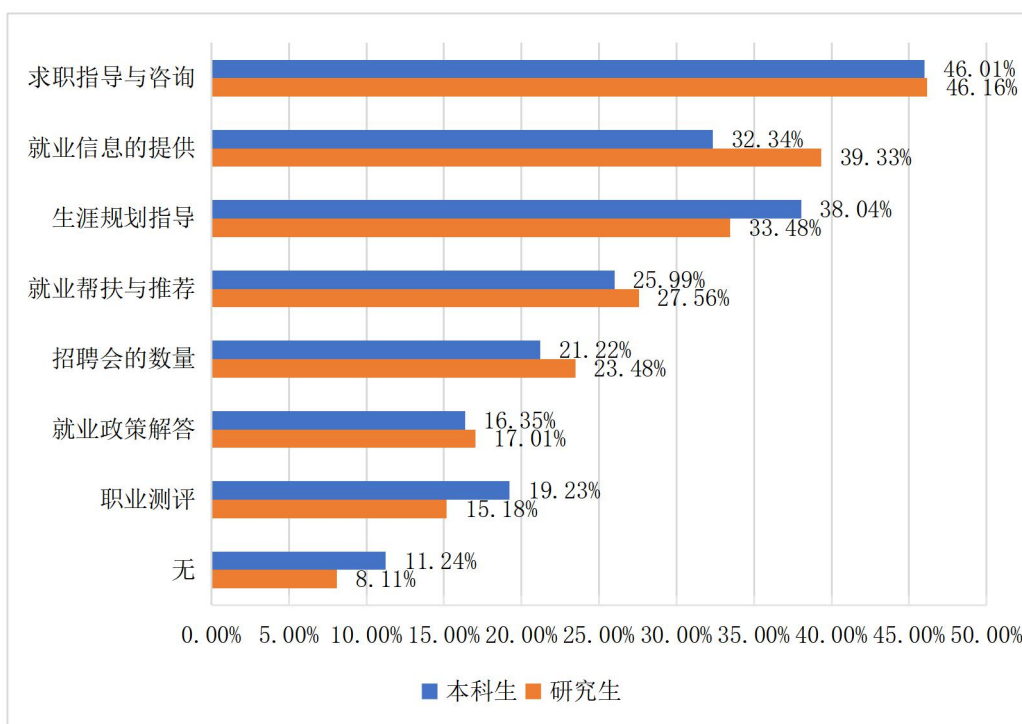


图 8-5 2017 届毕业生认为我校就业指导工作需要改进和提高的方面

注：该题为多选题，因此各选择项之和不为 100%。

（三）毕业生对教育教学的满意度

2017 届本科毕业生对教育教学的满意度占比 96.57%，研究生满意度占比 86.89%，本科生对教育教学的满意度高出研究生约 10 个百分点。

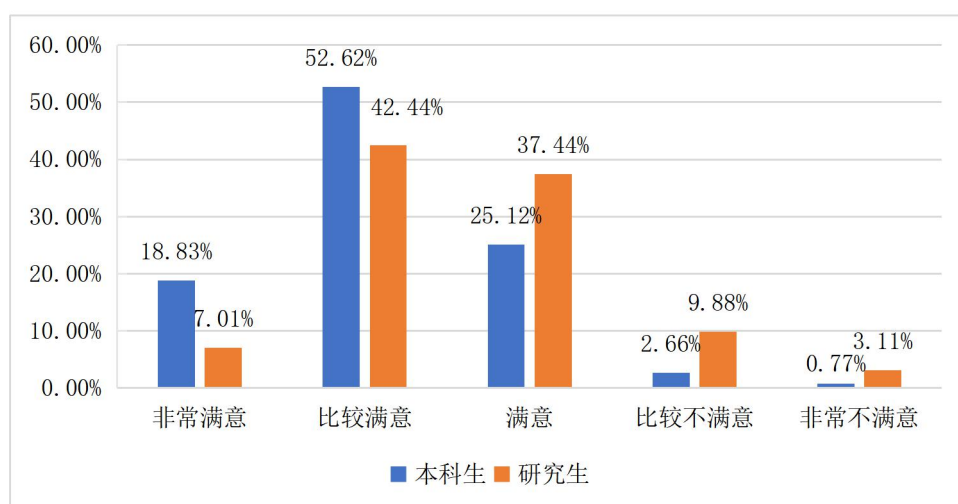


图 8-6 2017 届毕业生对教育教学的满意度

注：满意度=“非常满意”占比+“比较满意”占比+“满意”占比。

（四）毕业生对专业教师/导师的评价

2017 届本科毕业生对专业任课老师工作态度与责任心的整体评价较高，“非常高”和“较高”两项合计占比 88.45%。

研究生对导师工作态度与责任心的评价“非常高”和“较高”两项合计占比 87.26%，其中超过一半以上研究生认为导师的工作态度与责任心“非常高”。

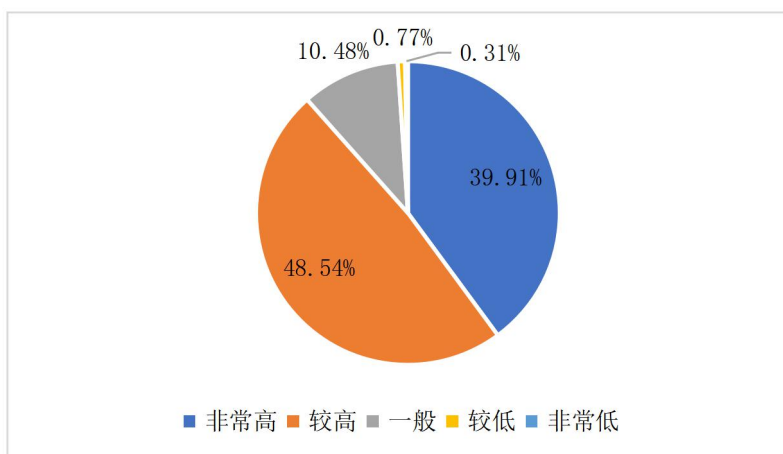


图 8-7 2017 届本科毕业生对专业任课老师工作态度与责任心的评价

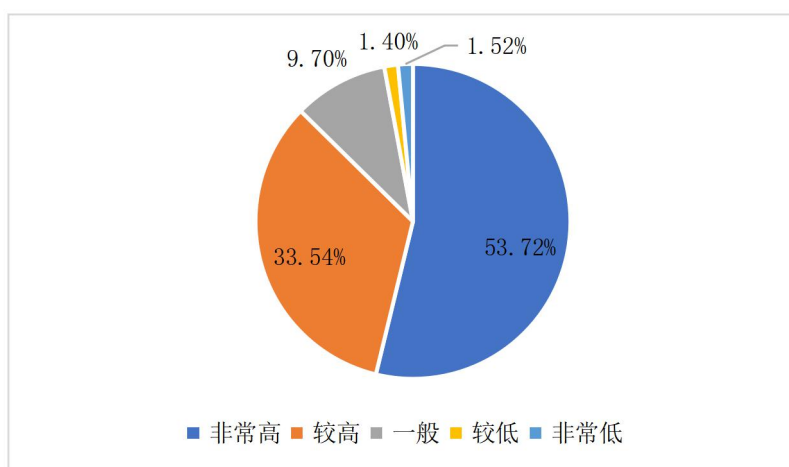


图 8-8 2017 届毕业研究生对导师工作态度与责任心的评价

（五）毕业生对专业课程的评价

调查结果显示，85.39%本科毕业生和 87.45%毕业研究生认为本专业的课程对自己的工作或者学习重要，此外，有 71.48%的本科毕业生 77.49%的毕业研究生认为专业课程的培养水平能够满足现在的工作或学习。

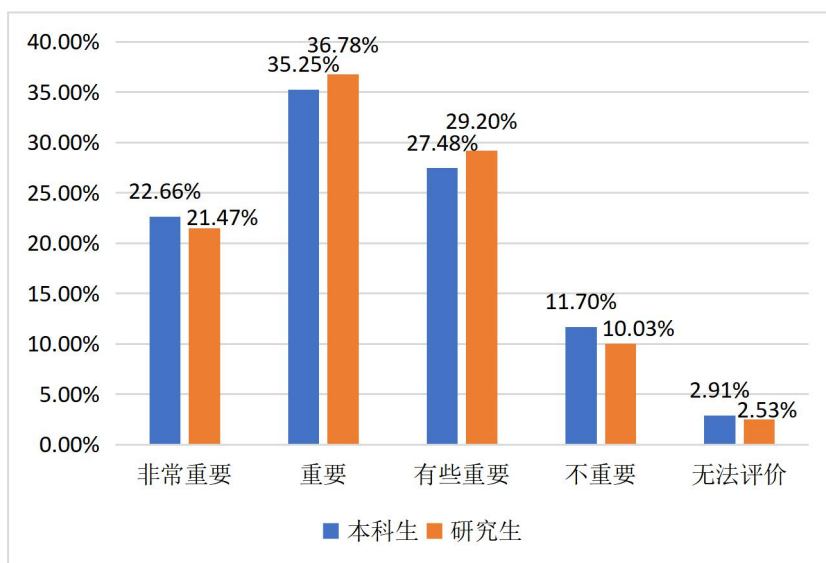


图 8-9 2017 届毕业生专业课程的重要性

注：重要度=“非常重要”占比+“重要”占比+“有些重要”占比

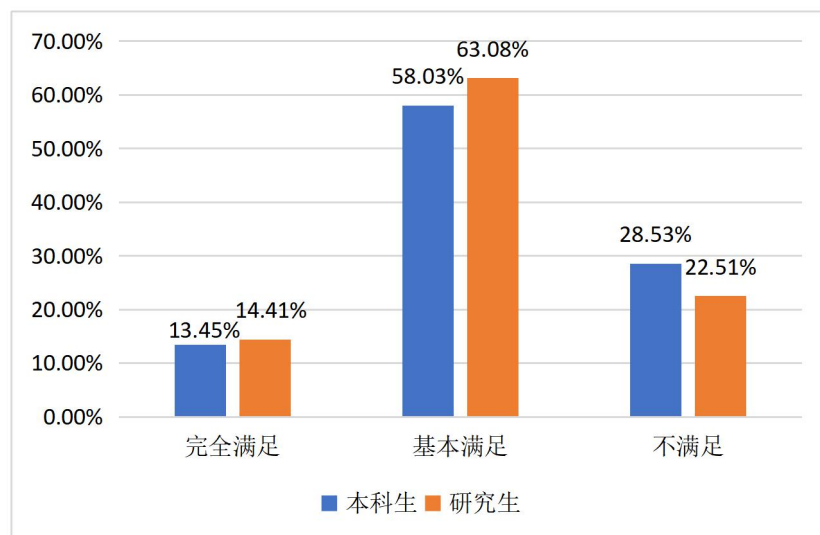


图 8-10 2017 届毕业生专业课程的满足度

注：满足度=“完全满足”占比+“基本满足”占比

（六）人才培养改进需求

调查结果显示，2017 届毕业生认为学校人才培养需改进的前三项为：“缺乏充足的课题、实践机会”、“课程内容不实用或陈旧”和“教学科研设备条件差”。

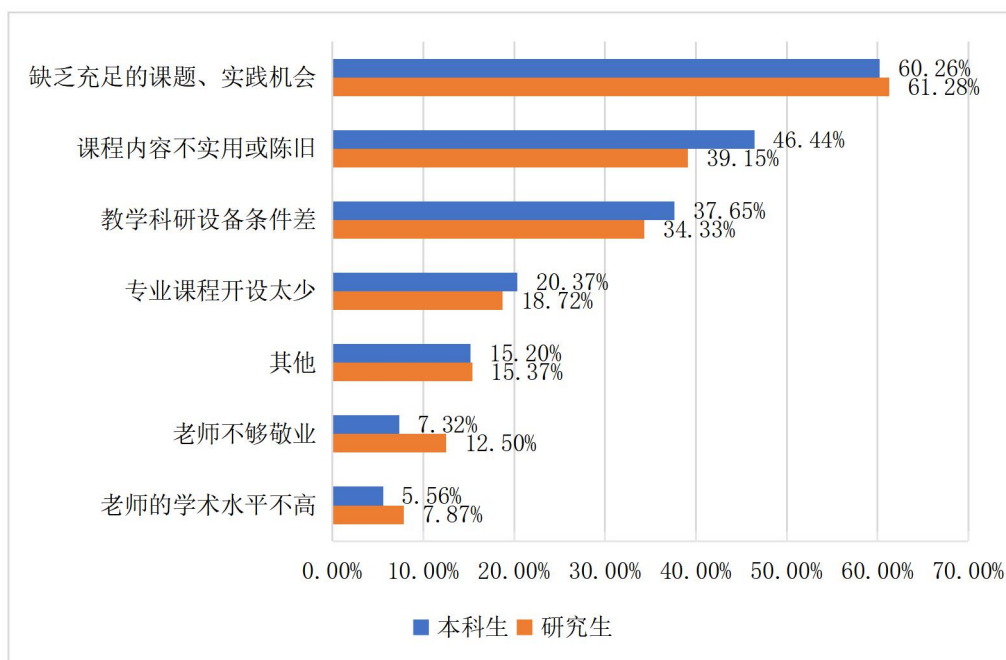


图 8-11 2017 届毕业生认为人才培养需要改进的方面

注：该题为多选题，因此各选择项之和不为 100%。

(七) 就业能力

调查结果显示，毕业生自我素质能力与工作实际要求吻合度较高，本科生为 97.90%、研究生为 98.37%。在实际工作中，本科生与研究生均认为自身需要加强的就业能力主要是：人际沟通、专业技能、专业知识、学习能力。

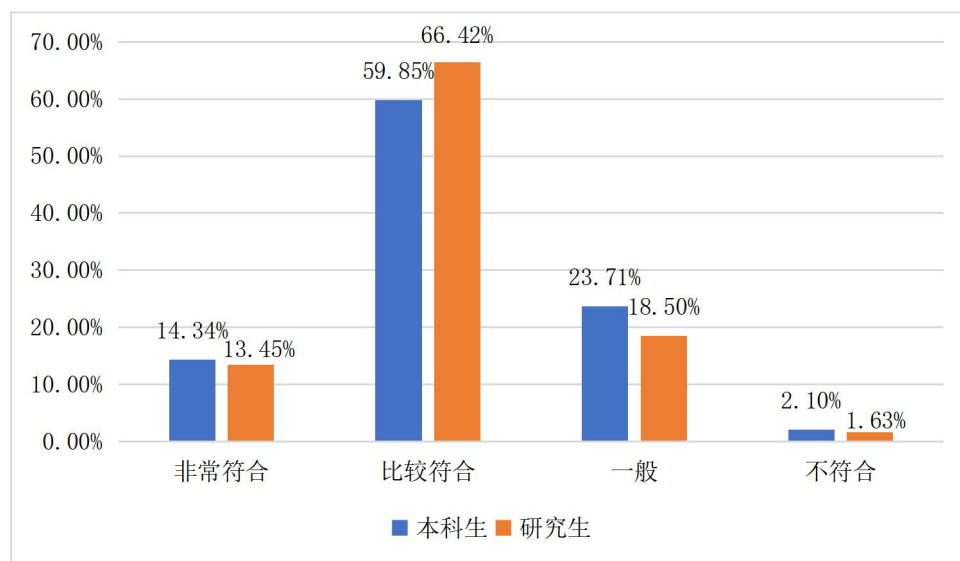


图 8-12 2017 届毕业生自我素质能力与工作实际要求吻合度

注：吻合度=“非常符合”占比+“比较符合”占比+“一般”占比。

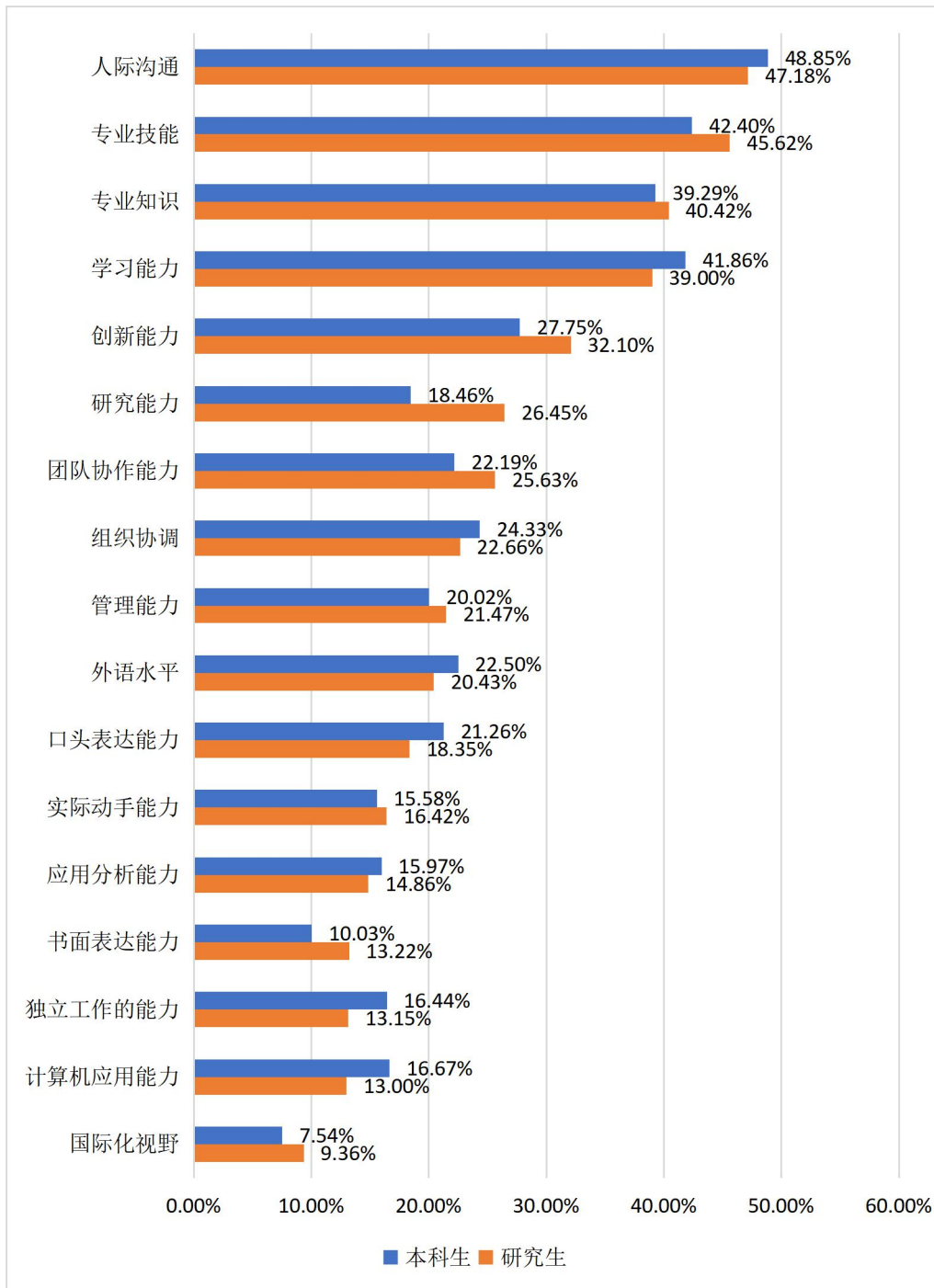


图 8-13 2017 届毕业生需要加强的就业能力

注：该题为多选题，因此各选择项之和不为 100%。